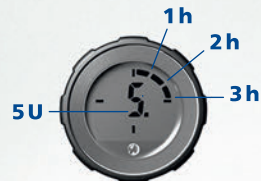


NovoPen® (5) Gebrauchsanweisung

Bitte lesen Sie diese Gebrauchsanweisung sorgfältig durch, bevor Sie Ihren NovoPen® 5 zum ersten Mal zur Insulininjektion benutzen.

Eine Kurzanleitung finden Sie am Ende dieser Gebrauchsanweisung.



Inhaltsverzeichnis

Übersicht über die Teile des PensUmschlaginnenseite

EinleitungUmschlaginnenseite

Wichtige Hinweise 1

Vorbereiten des Pens für eine Injektion

Einsetzen einer Insulinpatrone2

Bei Verwendung von weisslich trübem Insulin (Insulinsuspension).....5

Aufsetzen einer neuen Injektionsnadel6

Überprüfen des Insulinflusses8

Einstellen Ihrer Dosis.....10

Injektion Ihrer Dosis.....12

Nach Ihrer Injektion 14

Nutzung des Dosiserinnerungs-Displays

Was ist das Dosiserinnerungs-Display? 16

Lesen des Dosiserinnerungs-Displays17

Überprüfen Ihrer letzten Dosis 18

Kontrolle, wie viel Insulin noch vorhanden ist 19

Wenn Sie mehr als 60 Einheiten benötigen20

Wenn Sie mehr Einheiten benötigen, als im Pen noch vorhanden sind21

Austausch einer gebrauchten Insulinpatrone22

Besondere Display-Anzeigen24

Pflege Ihres Pens

Pflege.....26

Reinigung26

Aufbewahrung.....27

Entsorgung.....27

Garantie28

Weitere Informationen finden Sie auf www.novotrainig.com/novopen5/ch02



NovoPen® 5

Pen



Verschlusskappe



Insulinfenster

Insulinskala

Patronenhalterung

Kolbenstangenkopf

Markierungsstrich
Dosisknopf



Kolbenstange

Dosisanzeige

Chargennummer

Display

Display



Anzahl der seit der letzten Injektion vergangenen Stunden

Anzahl der Einheiten, die zuletzt injiziert wurden

Einweg-Injektionsnadel (Beispiel)



Äussere Nadel-
schutzkappe



Innere Nadel-
hülle



Injektions-
nadel



Papier-
siegel

Insulinpatrone (3 ml Penfill® Patrone)



Ende mit
Gewinde (zum
Anbringen der
Nadel)

Farbiger
Streifen

Glaskugel (nur in
Patronen mit weisslich
trübem Insulin)

Gummi-
kolben

Einleitung

Vielen Dank, dass Sie sich für NovoPen® 5 entschieden haben. NovoPen® 5 ist ein wiederverwendbarer Insulinpen mit einer Dosis-Memoryfunktion.

Lesen Sie diese Gebrauchsanweisung vor Verwendung des Pens sorgfältig durch – auch wenn Sie NovoPen® 5 oder ähnliche Injektionsgeräte von Novo Nordisk schon verwendet haben. Sie enthält alles Wissenswerte über Ihren Pen und wie er zu verwenden ist.

NovoPen® 5 ist ein wiederverwendbares Injektionsgerät zur Selbstinjektion von Insulin, entwickelt für die alleinige Nutzung durch einen einzelnen Diabetespatienten. Das Injektionsgerät wird mit 3 ml Penfill® Insulinpatronen von Novo Nordisk und Einweg-Injektionsnadeln (werden separat angeboten) verwendet. Das Injektionsgerät erlaubt dem Verwender, die benötigte Dosis von 1 bis 60 Einheiten in 1- Einheiten-Schritten einzustellen.

Der Pen verfügt über ein Display, das Ihnen hilft, sich an Ihre Anzahl zuletzt injizierter Einheiten und die seitdem vergangene Zeit zu erinnern.

Der Pen ist nachfüllbar, das heisst, Sie können ihn wiederverwenden. Wenn Sie das Insulin in der Patrone aufgebraucht haben, ersetzen Sie diese einfach durch eine neue.

Der Pen ist in silber oder blau erhältlich. Es wird empfohlen, für verschiedene Insulintypen einen andersfarbigen Pen zu verwenden.

Über diese Gebrauchsanweisung: In dieser Anweisung wird die Verwendung Ihres Pens Schritt für Schritt erläutert. Wichtige Hinweise und zusätzliche Informationen werden deutlich mit den unten stehenden Symbolen kenntlich gemacht:



Wichtige Hinweise

Achten Sie besonders auf diese Hinweise, da sie für eine sichere Verwendung des Pens wichtig sind. Wenn Sie die Anweisungen nicht sorgfältig befolgen, könnten Sie zu wenig, zu viel oder kein Insulin injizieren.



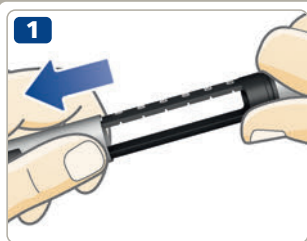
Zusätzliche Informationen



Wichtige Hinweise

- **Verwenden Sie NovoPen® 5 nicht ohne angemessenes Training** durch Ihren Arzt oder Pflegepersonal. Machen Sie sich erst mit der Pen-Injektion vertraut, bevor Sie Ihre Behandlung damit beginnen. Frischen Sie Ihre Kenntnisse jederzeit auf, indem Sie sich das Trainingsvideo online auf www.novotraining.com/novopen5/ch02 anschauen.
- **Wenn Sie blind sind oder schwere Sehstörungen haben, sollten Sie NovoPen® 5 nicht ohne fremde Hilfe verwenden.**
Lassen Sie sich von einer Person mit gutem Sehvermögen, die in der Verwendung von NovoPen® 5 geschult ist, helfen.
- **Überprüfen Sie vor jeder Injektion den Insulinfluss.** Verwenden Sie den Pen **nicht**, wenn an der Nadelspitze beim Überprüfen des Insulinflusses kein Insulin austritt. Wenn Sie den Insulinfluss nicht überprüfen, könnten Sie zu wenig oder gar kein Insulin injizieren.
- **Sollte Ihnen Ihr Pen heruntergefallen sein,** überprüfen Sie die Insulinpatrone auf Schäden wie z.B. Risse. Ersetzen Sie die Patrone, falls notwendig, durch eine neue.
- **Sollten Sie Ihren Pen versehentlich zwischen den Injektionen auseinandergedreht haben,** ist es wichtig, vor der nächsten Injektion den Insulinfluss zu überprüfen. Möglicherweise müssen Sie das mehrmals tun, bevor Insulin an der Nadelspitze austritt. Wenn kein Insulin austritt, könnte es sein, dass Sie gar kein Insulin injizieren.
- **NovoPen® 5 wurde für die Verwendung mit 3 ml Penfill® Patronen und NovoFine® oder NovoTwist® Einweg-Injektionsnadeln bis zu einer Länge von 8 mm entwickelt.**
Novo Nordisk ist nicht verantwortlich für Schäden, die dadurch entstehen, dass NovoPen® 5 mit anderen als den oben genannten Produkten verwendet wird.
- **Überprüfen Sie immer die Bezeichnung und die Farbe der Patrone,** um sicherzustellen, dass sie den Insulintyp enthält, den Sie benötigen. Wenn Sie den falschen Insulintyp verwenden, könnten Ihre Blutzuckerwerte zu hoch oder zu niedrig werden.
- Für den Fall des Verlusts oder der Beschädigung **führen Sie immer einen Ersatzpen,** zusätzliches Insulin des/der von Ihnen verwendeten Typs/Typen sowie neue Injektionsnadeln mit sich.
- **Teilen Sie niemals Ihren Pen,** Ihre Insulinpatronen und Nadeln **mit anderen Personen.** Sie sollten nur von Ihnen verwendet werden.
- **Bewahren Sie Ihren Pen,** Insulinpatronen und Nadeln **für andere Personen unzugänglich auf, insbesondere ausser Sicht- und Reichweite von Kindern.**
- **Tragen Sie Ihren Pen immer bei sich.** Lassen Sie ihn nicht im Auto oder an anderen Orten, wo es zu heiss oder zu kalt werden kann.
- Pflegepersonal sollte **äusserst vorsichtig im Umgang mit benutzten Injektionsnadeln sein,** um das Risiko für Nadelstichverletzungen oder Infektionen zu verringern.

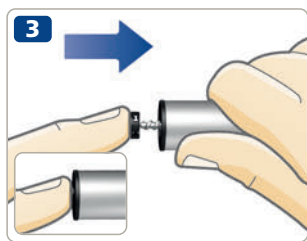
2 Einsetzen einer Insulinpatrone



- Nehmen Sie die Verschlusskappe ab.



- Drehen Sie die Patronenhalterung ab. Legen Sie sie zur späteren Verwendung zur Seite.



- Falls die Kolbenstange aus Ihrem Pen herausragt, drücken Sie sie bis zum Anschlag hinein.

- **i** Die Kolbenstange und der Kolbenstangenkopf können locker und frei beweglich sein. Das ist normal und hat keinen Einfluss auf die Funktionalität des Pens.

- Nehmen Sie eine neue Insulinpatrone. Halten Sie die schwarze Patronenhalterung und setzen Sie die Patrone **mit dem Gewindeende zuerst ein**, wie in der Abbildung zu sehen. Die Farbe Ihrer Patrone kann sich von der in der Abbildung gezeigten unterscheiden. Dies hängt von dem von Ihnen verwendeten Insulintyp ab.



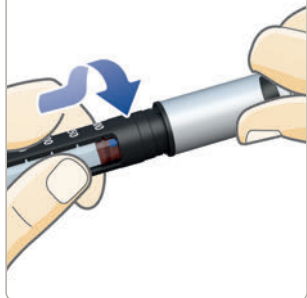
Überprüfen Sie die Bezeichnung und die Farbe der Patrone, um sicherzugehen, dass sie den von Ihnen benötigten Insulintyp enthält. Wenn Sie den falschen Insulintyp verwenden, könnten Ihre Blutzuckerwerte zu hoch oder zu niedrig werden.

Überprüfen Sie, dass die Patrone nicht beschädigt ist, zum Beispiel durch Risse. Anweisungen dazu finden Sie **in der Packungsbeilage der 3 ml Penfill® Patrone.**

Überprüfen Sie, dass das Insulin so aussieht, wie es aussehen sollte. Angaben dazu, wie Ihr Insulintyp aussehen sollte, finden Sie in der Packungsbeilage der 3 ml Penfill® Patrone.

NovoPen® 5 wurde für die Verwendung mit 3 ml Penfill® Patronen und NovoFine® oder NovoTwist® Einweg-Injektionsnadeln bis zu einer Länge von 8 mm entwickelt.

5



- Drehen Sie die Patronenhalterung wie in der Abbildung auf den Pen, bis Sie ein Klicken hören oder spüren.

Bei Verwendung von weisslich trübem Insulin (Insulinsuspension)

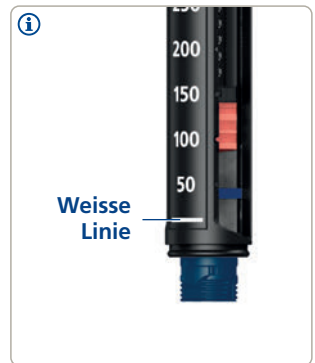
Wenn Sie eine Insulinpatrone mit trübem Insulin (weisse Insulinsuspension) verwenden, **müssen Sie das Insulin vor der Injektion durchmischen (resuspendieren).**

Anweisungen, wie Sie Ihren Insulintyp resuspendieren, finden Sie *in der Packungsbeilage der 3 ml Penfill® Patrone.*

Vergewissern Sie sich, dass in der Patrone genug Raum vorhanden ist, bevor Sie das Insulin durchmischen:

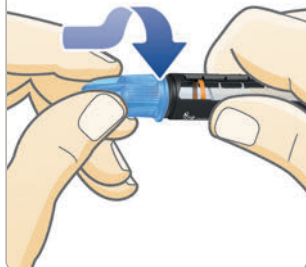
Der Gummikolben muss **über der weissen Linie** auf der Patronenhalterung sein, wenn Sie den Pen wie in der Abbildung halten. Dies ist notwendig, damit sich die Glaskugel in der Patrone frei bewegen kann, um das Insulin zu durchmischen.

Wenn sich der Gummikolben unter der weissen Linie befindet, tauschen Sie die Insulinpatrone gegen eine neue aus, *siehe Seiten 22-23.*



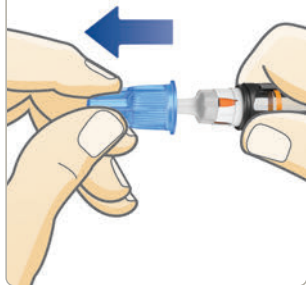
Aufsetzen einer neuen Injektionsnadel

1



- Nehmen Sie eine neue Nadel und entfernen Sie das Papiersiegel.
- Setzen Sie die Nadel **gerade** auf den Pen. **Drehen Sie sie, bis sie fest sitzt.**

2



- Ziehen Sie die äussere Nadelschutzkappe ab und bewahren Sie sie auf. Sie benötigen sie nach der Injektion, um die Nadel sicher vom Pen zu entfernen.



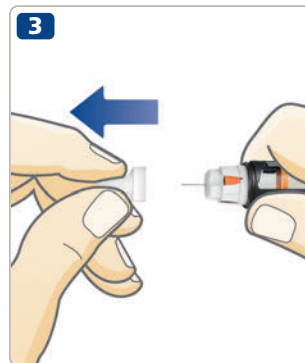
Verwenden Sie für jede Injektion eine neue Nadel. Dies reduziert das Risiko von verstopften Nadeln, Verunreinigung, Infektion und ungenauer Dosierung.

Verwenden Sie niemals eine verbogene oder beschädigte Nadel.

Setzen Sie keine neue Nadel auf Ihren Pen, bis Sie für die nächste Injektion bereit sind.

- Ziehen Sie die innere Nadelhülle ab und werfen Sie sie weg.

Es ist möglich, dass ein Insulintropfen an der Nadelspitze austritt. Das ist normal, aber Sie müssen dennoch den Insulinfluss überprüfen.



- ① NovoPen® 5 wurde für die Verwendung mit 3 ml Penfill® Patronen und NovoFine® oder NovoTwist® Einweg-Injektionsnadeln bis zu einer Länge von 8 mm entwickelt.

Überprüfen des Insulinflusses



- **Befolgen Sie die unten aufgelisteten Schritte, um den Insulinfluss zu überprüfen.** Auf diese Weise werden Sie
 - Abstände zwischen dem schwarzen Kolbenstangenkopf und dem orangenen Gummistopfen beseitigen.
 - Luftblasen in der Insulinpatrone beseitigen.
 - prüfen, ob die Nadel verstopft ist.

Dies ist wichtig, um Ihre ganze Dosis zu verabreichen.

- **Ziehen Sie den Dosisknopf heraus,** wenn er nicht bereits herausgezogen ist.



- Drehen Sie den Dosisknopf, um **2 Einheiten** einzustellen.



Überprüfen Sie bei jeder Injektion den Insulinfluss.

Testen Sie so lange, bis Insulin an der Nadelspitze austritt. Auf diese Weise stellen Sie sicher, dass Abstände und Luft beseitigt wurden und dass Insulin durch die Nadel kommt.

- **Drücken Sie den Dosisknopf**, bis die Dosisanzeige „0“ anzeigt. Die „0“ muss in einer Linie mit dem Markierungsstrich stehen.
- Überprüfen Sie, dass Insulin an der Nadelspitze austritt.
- Überprüfen Sie das Insulinfenster, um zu sehen, dass kein Abstand zwischen dem schwarzen Kolbenstangenkopf und dem orangenen Gummistopfen besteht, *wie in Abbildung A gezeigt*.

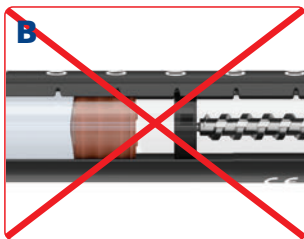
Wenn kein Insulin austritt oder wenn ein Abstand im Insulinfenster zu sehen ist, *wie in Abbildung B gezeigt*, wiederholen Sie die Überprüfung des Insulinflusses, bis Insulin an der Nadelspitze austritt. Wenn nach mehreren Versuchen kein Insulin austritt, wechseln Sie die Nadel und überprüfen Sie den Insulinfluss noch einmal.

Das Überprüfen des Insulinflusses ist abgeschlossen, wenn Sie sehen, dass Insulin an der Nadelspitze austritt und wenn kein Abstand zwischen schwarzem Kolbenstangenkopf und Gummikolben mehr besteht.

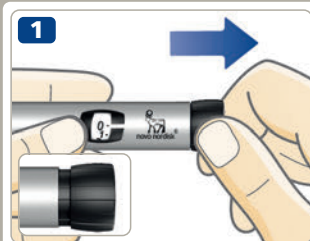


Versuchen Sie nicht, zu injizieren, wenn kein Insulin austritt. Es könnte sein, dass Sie kein Insulin verabreichen, obwohl sich die Dosisanzeige bewegt. Dies könnte zu hohen Blutzuckerwerten führen (Hyperglykämie).

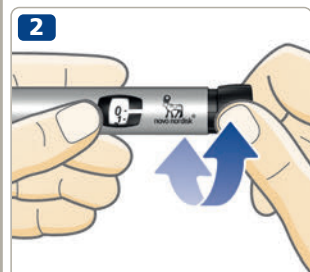
Wenn auch nach wiederholtem Überprüfen des Insulinflusses kein Insulin austritt, verwenden Sie den Pen nicht. Kontaktieren Sie Ihren Lieferanten, um einen neuen Pen zu erhalten.



Einstellen Ihrer Dosis



- **Ziehen Sie den Dosisknopf heraus**, falls er nicht bereits herausgezogen ist.
- **Vergewissern Sie sich, dass die Dosisanzeige „0“ anzeigt, bevor Sie beginnen.**
Die „0“ muss in einer Linie mit dem Markierungsstrich stehen.



- **Drehen Sie den Dosisknopf, um die von Ihnen benötigte Dosis einzustellen.** Sie können den Dosisknopf **sowohl vorwärts als auch rückwärts drehen.**



5 Einheiten
eingestellt



24 Einheiten
eingestellt

- i** Der Dosisknopf verändert die angezeigte Anzahl der Einheiten. Nur die Dosisanzeige und der Markierungsstrich zeigen an, wie viele Einheiten Sie pro Dosis eingestellt haben. Sie können bis zu 60 Einheiten pro Dosis einstellen.



Schauen Sie immer auf das Insulinfenster, **um sicherzustellen**, dass **das Insulin in Ihrem Pen aussieht, wie es aussehen sollte**. In der Packungsbeilage der 3 ml Penfill® Patrone können Sie nachlesen, wie Ihr Insulintyp aussehen sollte.

Verwenden Sie immer die Dosisanzeige und den Markierungsstrich, um zu sehen, wie viele Einheiten Sie einstellen.

Verwenden Sie nicht die Restmengenanzeige auf der Patronenhalterung, da sie nur die ungefähre Menge zeigt, die in Ihrem Pen verblieben ist.

Zählen Sie nicht die Klicks des Pens.

Wenn Sie eine falsche Dosis einstellen und injizieren, könnten Ihre Blutzuckerwerte zu hoch oder zu niedrig werden.



Der Dosisknopf sollte sich leicht drehen lassen. Drehen Sie ihn nicht mit Gewalt.

Wenn weniger als 60 Einheiten in der Patrone verblieben sind, stoppt der Dosisknopf und zeigt die Anzahl der Einheiten, die verblieben sind. Wenn Sie mehr als 60 Einheiten benötigen oder wenn Sie mehr Insulin benötigen, als Einheiten im Pen noch vorhanden sind, *siehe Seiten 20-21*.



- **Überprüfen Sie die Bezeichnung und die Farbe** der Patrone, um sich zu vergewissern, dass sie den Insulintyp enthält, den Sie brauchen. Wenn Sie den falschen Insulintyp verwenden, könnten Ihre Blutzuckerwerte zu hoch oder zu niedrig werden.
- **Bringen Sie die Injektionsnadel unter Ihre Haut**, wie es von Ihrem Arzt oder Pflegepersonal gezeigt wurde.
- **Stellen Sie sicher, dass Sie die Dosisanzeige sehen können.**
- **Drücken Sie den Dosisknopf**, bis die Dosisanzeige „0“ anzeigt. Die „0“ muss in einer Linie mit dem Markierungsstrich stehen. Eventuell hören oder spüren Sie dann einen Klick.



- **Nachdem die Dosisanzeige „0“ angezeigt hat, lassen Sie die Injektionsnadel mindestens 6 Sekunden unter der Haut**, um sicherzustellen, dass Ihre Dosis vollständig verabreicht wurde.

- Ziehen Sie die Injektionsnadel aus der Haut.



Injizieren Sie immer, indem Sie den Dosisknopf herunterdrücken. Drehen Sie ihn nicht.

Durch Drehen des Dosisknopfes wird **kein** Insulin injiziert.

Beobachten Sie immer die Dosisanzeige, um zu wissen, wie viele Einheiten Sie injizieren.

Zählen Sie nicht die Klicks des Pens. Die Dosisanzeige zeigt die exakte Anzahl der Einheiten.

Wenn der Dosisknopf stoppt, bevor die Dosisanzeige „0“ anzeigt, ist eventuell die Nadel verstopft. Drehen Sie die Dosisanzeige zurück auf „0“ und ersetzen Sie die Injektionsnadel durch eine neue. Überprüfen Sie den Insulinfluss und injizieren Sie die korrekte Dosis.



Nach der Injektion kann ein Insulintropfen an der Nadelspitze erscheinen. Das ist normal und hat keine Auswirkung auf Ihre Dosis.



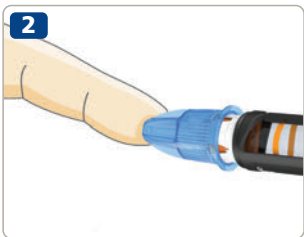
14 Nach Ihrer Injektion

1



- Wenn Sie eine Nadelabwurfbox haben, verwenden Sie diese, um die Nadel sofort zu entsorgen.
- Wenn Sie keine Nadelabwurfbox haben, verwenden Sie eine einhändige Methode, um die äussere Nadelschutzkappe wieder aufzusetzen. **Führen Sie die Nadel auf einer ebenen Oberfläche in die äussere Nadelschutzkappe ein**, ohne dabei die Nadel zu berühren.

2



- Berühren Sie die äussere Nadelschutzkappe nicht, bevor sie die Nadel abdeckt.
- Wenn die Nadel bedeckt ist, **setzen Sie die äussere Nadelschutzkappe vorsichtig vollständig auf**.

3

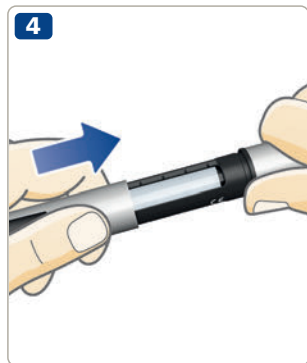


- Halten Sie die schwarze Patronenhalterung fest und schrauben Sie die Nadel ab. Entsorgen Sie sie sorgfältig.



Versuchen Sie nie, die innere Nadelhülle wieder auf die Nadel aufzusetzen. Sie könnten sich dabei mit der Nadel verletzen.

- **Setzen Sie** nach jedem Gebrauch **die Verschlusskappe** des Pens **wieder auf**, um das Insulin vor Lichteinwirkung zu schützen.
- Bewahren Sie Ihren Pen sorgfältig und **für andere Personen unzugänglich auf, insbesondere ausser Sicht- und Reichweite von Kindern**, siehe Seite 27 „Pflege Ihres NovoPen® 5“.



Halten Sie die schwarze Patronenhalterung immer fest, wenn Sie die Nadel abschrauben. Andernfalls könnten Sie Ihren Pen auseinanderschrauben. Sollte dies passieren, setzen Sie den Pen wieder zusammen, ersetzen Sie die Nadel und überprüfen Sie den Insulinfluss vor der nächsten Injektion, um sicherzustellen, dass Sie Ihre vollständige Dosis verabreichen.

Entfernen Sie immer die Nadel von Ihrem Pen und entsorgen Sie sie. So vermindern Sie das Risiko für verstopfte Nadeln, Verunreinigung, Infektion und ungenaue Dosierung. Lagern Sie Ihren Pen nicht mit aufgesetzter Nadel.

Was ist das Dosiserinnerungs-Display?

1



Anzahl der
zuletzt injizierten
Einheiten

Orientierungs-
marker

Ihr Pen hat ein Display, das **Informationen darüber speichert, wie viel Insulin Sie zuletzt injiziert haben und wie viel Zeit seither vergangen ist.**

Die Zahl im Display gibt **die Anzahl der** zuletzt injizierten **Einheiten** an.

Die am Rande verlaufenden Segmente geben an, wie viele **volle Stunden** seit Ihrer letzten Injektion vergangen sind. Wenn eine volle Stunde vorbei ist, wird ein Segment angezeigt. Ein weiteres Segment wird angezeigt, wenn eine weitere volle Stunde vergangen ist.

Die vier **Orientierungsmarker** sind immer zu sehen, wenn das Display aktiviert ist.

Das Beispiel links zeigt 10 Einheiten, die vor mehr als 3, aber weniger als 4 Stunden injiziert wurden.

Bitte beachten Sie, dass das Display **nur Informationen der letzten Injektion oder des Überprüfens des Insulinflusses** anzeigt. Wenn Sie z. B. den Insulinfluss mit 2 Einheiten überprüfen und danach 30 Einheiten injizieren, speichert das Display nur die Information über die injizierten 30 Einheiten und die seither vergangene Zeit.



Das Display **zeigt Ihnen nicht an, wie viel Insulin** Sie für Ihre nächste Injektion **brauchen**. Wenn Sie Zweifel haben, wie viel Insulin Sie injizieren müssen, messen Sie Ihren Blutzucker. Andernfalls könnten Sie zu viel oder zu wenig Insulin verabreichen.

Lesen des Dosiserinnerungs-Displays

Die unten stehenden Beispiele zeigen, wie das Dosiserinnerungs-Display zu lesen ist:



Vor mehr als 12 Stunden

(Alle 12 Segmente werden angezeigt)

10 Einheiten injiziert



Vor mehr als 1 Stunde, aber weniger als 2 Stunden

(Ein Segment wird angezeigt)

10 Einheiten injiziert



Vor weniger als 1 Stunde

(Es werden keine Segmente angezeigt)

10 Einheiten injiziert



- Vergewissern Sie sich, dass die Dosisanzeige „0“ anzeigt, bevor Sie beginnen. Die „0“ muss in einer Linie mit dem Markierungsstrich stehen.
- **Ziehen Sie den Dosisknopf heraus.**
- **Drücken Sie den Dosisknopf wieder hinein**, um Ihre letzte Dosis zu kontrollieren.

Erst sehen Sie das Test-Display. Alle Elemente des Displays werden angezeigt, um zu bestätigen, dass es funktioniert.

Danach zeigt das Display die Details Ihrer letzten Dosis an. Nach 10 Sekunden schaltet das Display aus.



Drehen Sie beim Überprüfen Ihrer letzten Dosis **nicht den Dosisknopf**. Wenn Sie den Dosisknopf drehen und dann hineindrücken, werden die Details Ihrer letzten Dosis überschrieben. Wenn Sie versehentlich den Dosisknopf drehen, drehen Sie ihn einfach auf „0“ zurück, bevor Sie ihn hineindrücken. Dann werden die Details Ihrer letzten Dosis **nicht** überschrieben.



Wenn eines der Segmente auf dem Test-Display nicht angezeigt wird, funktioniert das Display nicht korrekt. Wenden Sie sich an Ihren Lieferanten, um einen neuen Pen zu erhalten. Sie können den Pen immer noch für die Insulinverabreichung verwenden, ohne das Display zu verwenden.

Die Dosisanzeige zeigt die genaue Anzahl der restlichen Einheiten Insulin in der Patrone an, sofern noch weniger als 60 Einheiten vorhanden sind.

- **Drehen Sie den Dosisknopf**, bis er stoppt.
- Überprüfen Sie die Dosisanzeige.
 - Wenn sie „60“ anzeigt: die Patrone enthält **noch 60 oder mehr Einheiten**.
 - Wenn sie weniger als „60“ anzeigt: Es wird die **Anzahl Einheiten angezeigt, die noch in der Patrone vorhanden ist**.
- Drehen Sie den Dosisknopf zurück, bis er „0“ anzeigt.
- Verwenden Sie **die Insulinskala**, um zu sehen, wie viel Insulin noch **ungefähr** in der Insulinpatrone vorhanden ist.

i Wenn Sie mehr Insulin benötigen, als Einheiten in der Patrone noch vorhanden sind, können Sie die Dosis auf zwei Patronen verteilen, *siehe Seite 21*.



20 Wenn Sie mehr als 60 Einheiten benötigen

Wenn Sie eine Dosis von mehr als 60 Einheiten benötigen, **müssen Sie die Dosis auf zwei Injektionen verteilen**. Der Pen gibt maximal 60 Einheiten pro Injektion ab.

Beispiel

Wenn Sie eine Injektion von 90 Einheiten benötigen:


- 1** Überprüfen Sie den Insulinfluss.
- 2** Stellen Sie die erste Dosis von **60 Einheiten** ein.
- 3** Injizieren Sie die 60 Einheiten.

Um Ihre vollständige Dosis von 90 Einheiten zu erhalten, **müssen Sie noch 30 weitere Einheiten injizieren**.

- 4** Stellen Sie die zweite Dosis von **30 Einheiten** ein.
- 5** Injizieren Sie die **30 Einheiten**.

Nun haben Sie die vollständige Dosis von 90 Einheiten injiziert.

 **Seien Sie besonders sorgfältig beim Errechnen der korrekten Dosis**, wenn Sie sie auf zwei Injektionen verteilen. Wenn Sie die Dosis falsch aufteilen, injizieren Sie zu viel oder zu wenig Insulin. Dies wird Ihre Blutzuckerwerte zu hoch oder zu niedrig werden lassen.

 Wenn Sie Ihre Injektion auf zwei Injektionen verteilen, wird das Display nur die Information der zweiten Injektion speichern.

Wenn Sie mehr Einheiten benötigen, als in der Insulinpatrone noch vorhanden sind, können Sie die Dosis auf zwei Patronen verteilen.

- 1** Überprüfen Sie den Insulinfluss.
- 2** Stellen Sie fest, wie viel Insulin verblieben ist, und notieren Sie sich die Zahl. **Drehen Sie den Dosisknopf, bis er stoppt.** Wenn der Markierungsstrich zwischen zwei Linien steht, stellen Sie ihn auf den niedrigeren Wert ein. Die Dosisanzeige zeigt dann die Anzahl der in der Patrone verbliebenen Einheiten.
- 3** Injizieren Sie das in der Patrone verbliebene Insulin.
- 4** Errechnen Sie die Anzahl der Einheiten, die Sie zu Ihrer vollständigen Dosis noch brauchen.
- 5** Entfernen Sie die aufgebrauchte Patrone.
- 6** Legen Sie eine neue Patrone ein und bereiten Sie sie für die Injektion vor.
- 7** Überprüfen Sie den Insulinfluss.
- 8** Stellen Sie die verbleibende Anzahl Einheiten für Ihre Dosis ein und injizieren Sie diese mit der neuen Patrone.



Sie sollten Ihre Dosis nur dann auf zwei Patronen verteilen, wenn Sie durch Ihren Arzt oder medizinisches Fachpersonal dafür geschult wurden.

Seien Sie besonders sorgfältig beim Errechnen der korrekten Dosis, wenn Sie sie auf zwei Injektionen verteilen. Wenn Sie sich unsicher fühlen, injizieren Sie die vollständige Dosis mit einer neuen Patrone. Wenn Sie die Dosis falsch aufteilen, injizieren Sie zu viel oder zu wenig Insulin. Dies wird Ihre Blutzuckerwerte zu hoch oder zu niedrig werden lassen.



Wenn Sie Ihre Injektion auf zwei Injektionen verteilen, wird das Display nur die Information der zweiten Injektion speichern.

Austausch einer gebrauchten Insulinpatrone

1



Entfernen Sie die Injektionsnadel von Ihrem Pen, falls sie noch aufgesetzt ist, **und entsorgen Sie sie**, siehe Seiten 14-15.

2



- Drehen Sie die Patronenhalterung ab.



Wenn Sie die Patronenhalterung abdrehen, ragt die Kolbenstange aus Ihrem Pen heraus. Sie bewegt sich möglicherweise von selbst vor und zurück. Drücken Sie sie hinein, wie auf Seite 2 beschrieben.

- Halten Sie die schwarze Patronenhalterung schräg und **lassen Sie die Patrone herausrutschen**. Entsorgen Sie diese gemäss den Anweisungen Ihres Arztes oder medizinischen Fachpersonals.
- Drücken Sie die Kolbenstange hinein. Dann **legen Sie eine neue Patrone ein** und drehen die Patronenhalterung wieder auf den Pen. Setzen Sie eine neue Nadel auf und überprüfen Sie den Insulinfluss, *siehe Seiten 6-9*.





Letzte Injektion wurde nicht registriert

Das Display hat Ihre letzte Dosis nicht registriert.

Was tun?

Normalerweise wird das Display nach Ihrer nächsten Injektion wieder funktionieren. Wenn nicht, wenden Sie sich bitte an Ihren Lieferanten. Sie können den Pen immer noch für Ihre Insulinverabreichung verwenden, ohne die Displayfunktion zu verwenden.



Display inaktiv oder Batterie leer

Das Display ist nicht aktiviert oder die Batterie ist leer.

Was tun?

Um das Display zu aktivieren, ziehen Sie den Dosisknopf heraus und drücken Sie ihn wieder hinein. Wenn das Display leer bleibt, ist die Batterie leer. Kontaktieren Sie Ihren Lieferanten, um einen neuen Pen zu erhalten. Sie können Ihren Pen immer noch für die Insulinverabreichung verwenden, bis Sie einen neuen Pen erhalten. *Siehe Seite 28 für Garantieinformationen.*



Pen erreicht das Ende seiner Lebensdauer

Die Batterie wird schwach und das Display erreicht das Ende seiner Lebensdauer.

Was tun?

Der Pen hält vier bis fünf Jahre. Wenn die Batterie schwach wird, läuft die Meldung "End" über das Display, wenn Sie Ihre letzte Dosis überprüfen.

Wenn die Batterie leer ist, funktioniert das Display nicht mehr und nur die Nachricht "End" läuft über das Display. Nach einer Weile schaltet sich das Display aus. Kontaktieren Sie Ihren Lieferanten, um einen neuen Pen zu erhalten. Sie können Ihren Pen immer noch für die Insulinverabreichung verwenden, bis Sie einen neuen Pen erhalten. *Siehe Seite 28 für Garantieinformationen.*

Pflege

- **Verwenden Sie Ihren NovoPen® 5** nur wie in dieser Gebrauchsanweisung beschrieben.
- **Lassen Sie Ihren Pen nicht fallen** oder schlagen Sie ihn nicht gegen harte Oberflächen. Wenn Sie ihn fallen lassen oder ein Problem vermuten, überprüfen Sie die Patrone auf Beschädigungen, z. B. Risse. Ersetzen Sie die Patrone, wenn nötig, durch eine neue.
- Setzen Sie Ihren Pen weder direktem Sonnenlicht noch Staub, Schmutz oder Flüssigkeiten aus.
- **Setzen Sie Ihren Pen** (ohne eingelegte Insulinpatrone) **nicht** Temperaturen unter -25°C oder über +45°C **aus**. Bei eingelegter Insulinpatrone beachten Sie bitte die Lagerungsanweisungen der Packungsbeilage der 3 ml Penfill® Patrone.
- **Versuchen Sie nicht, Ihren Pen zu reparieren** oder auseinanderzubauen.
- Die Batterie hat eine Lebensdauer von vier bis fünf Jahren. Sie ist zu Ihrer Sicherheit nicht austauschbar. Wenn die Batterie verbraucht ist, können Sie einen neuen Pen von Ihrem Lieferanten erhalten. Sie können Ihren Pen immer noch für die Insulinverabreichung verwenden, ohne die Displayfunktion zu verwenden.

Reinigung

- **Reinigen Sie Ihren Pen** nur mit einem milden Reinigungsmittel auf einem angefeuchteten Tuch.
- **Bitte waschen Sie Ihren Pen nicht, weichen Sie ihn nicht ein und ölen Sie ihn nicht.** Verwenden Sie keine Produkte, die Bleichmittel wie Chlor, Jod oder Alkohol enthalten, um Ihren Pen zu säubern. Dies könnte ihn beschädigen.
- Wenn Insulin auf die Aussenseite Ihres Pens kommt, **säubern Sie den Pen, bevor das Insulin antrocknet**, mit einem milden Reinigungsmittel auf einem angefeuchteten Tuch.

Aufbewahrung

- **Bewahren Sie Ihren Pen bei Raumtemperatur auf** – mit oder ohne Insulinpatrone in der Patronenhalterung.
- **Lagern Sie Ihren Pen nicht mit aufgesetzter Nadel.**
- **Frieren Sie Ihren Pen** mit eingesetzter Insulinpatrone **nicht ein**, lagern Sie ihn nicht im Kühlschrank oder in der Nähe eines Kühlelements.
- **Lagern Sie die Insulinpatronen** wie in der Packungsbeilage der 3 ml Penfill® Patrone angegeben. Dort finden Sie auch Angaben zum Verfallsdatum. Das Verfallsdatum auf der Patrone bezieht sich auf unbenutzte Patronen in Kühlung. Verwenden Sie die Patrone niemals nach dem auf der Packung aufgedruckten Verfallsdatum.
 - **Bewahren Sie Ihren Pen** nach Möglichkeit immer **im Etui auf**.

Entsorgung

- **Entsorgen Sie Ihren Pen nicht über den Hausmüll.**
- **Entsorgen Sie Ihren Pen entsprechend der Angaben Ihres Arztes, medizinischen Fachpersonals, Apothekers oder der lokalen Behörde.** Denken Sie an die Umwelt, wenn Sie Ihren Pen entsorgen. Er enthält eine Lithiumbatterie, elektronische Teile und wiederverwertbares Material. Bitte entnehmen Sie auch die Insulinpatrone und entfernen Sie die Nadel, bevor Sie den Pen entsorgen.



NovoPen® 5 hat eine 4-jährige Garantie, die auch die Displayfunktion beinhaltet.

Wenn Ihr Pen fehlerhaft ist, wird er von Novo Nordisk ersetzt, falls Sie ihn innerhalb von vier Jahren ab Kaufdatum an Ihren Lieferanten zur Untersuchung zurückgeben und die Originalrechnung beilegen.

Der Hersteller übernimmt keine Haftung für Probleme mit Ihrem NovoPen® 5, die sich aus einem unsachgemässen Umgang mit dem Gerät ergeben.

Wenn Sie die Chargennummer angeben müssen, finden Sie diese auf dem Dosisknopf *wie auf der Umschlaginnenseite abgebildet*.

NovoPen® 5, 3 ml Penfill® Patrone, NovoFine® und NovoTwist® sind eingetragene Marken der Novo Nordisk A/S, Dänemark.

Das CE-Kennzeichen auf einem medizinischen Gerät gibt an, dass das Erzeugnis den Vorschriften der EU-Richtlinie für medizinische Geräte 93/42/EWG entspricht. NovoPen® 5 erfüllt die Anforderungen der Spezifikation für die Dosiergenauigkeit gemäss ISO 11608-1: Pen-Injektoren zur medizinischen Anwendung – Teil 1: Pen-Injektoren – Anforderungen und Prüfverfahren.

CE
0088



© 2013
novonordisk.com

Hersteller:
Novo Nordisk (China)
Pharmaceuticals Co. Ltd.
99 Nanhai Road, TEDA
300457 Tianjin, P.R. China

EC REP

Novo Nordisk A/S
Novo Alle, 2880 Bagsvaerd
DK

Vertrieb:
Novo Nordisk Pharma AG
CH-8700 Küssnacht

8-4250-83-004-2


novo nordisk®