

NovoPen® 5 Mode d'emploi

Lisez attentivement ce mode d'emploi avant d'utiliser pour la première fois votre NovoPen® 5 pour l'administration d'insuline.

Vous trouverez un guide rapide au dos de ce manuel.



Table des matières

Aperçu des pièces du styloIntérieur de la couverture

IntroductionIntérieur de la couverture

Remarques importantes1

Préparez le stylo pour une injection

Insérez une cartouche d'insuline.....2

Si vous utilisez de l'insuline blanche et trouble5

Fixez une nouvelle aiguille6

Vérifiez l'écoulement d'insuline (éliminez l'air).....8

Sélectionnez votre dose10

Injectez votre dose.....12

Après votre injection14

Comment vérifier la mémoire de dose

Qu'est-ce que la mémoire de dose?16

Comment lire la mémoire de dose17

Comment vérifier votre dernière dose.....18

Comment vérifier la quantité d'insuline restante.....19

Si vous avez besoin de plus de 60 unités.....20

Si vous avez besoin de plus d'unités que le nombre restant dans le stylo21

Comment remplacer une cartouche d'insuline usagée22

Messages spéciaux à l'écran24

Comment entretenir votre stylo

Entretien26

Nettoyage26

Conservation.....27

Élimination.....27

Garantie.....28

Pour de plus amples informations, allez sur www.novotrainig.com/novopen5/ch02



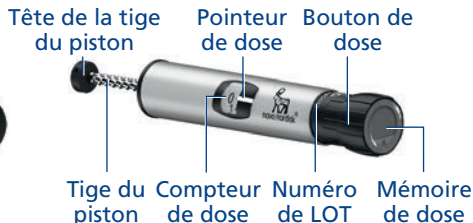
Stylo



Capuchon du stylo



Fenêtre à insuline
Échelle à insuline
Porte-cartouche



Tête de la tige du piston
Pointeur de dose
Bouton de dose
Tige du piston
Compteur de dose
Numéro de LOT
Mémoire de dose

Mémoire de dose



Nombre d'heures depuis la dernière injection
Dernier nombre d'unités injectées

Aiguille jetable (exemple)



Capuchon d'aiguille externe



Capuchon d'aiguille interne



Aiguille



Papier de protection

Cartouche d'insuline (cartouche Penfill® 3 ml)



Extrémité filetée (pour fixer l'aiguille)

Bande colorée

Bille de verre (avec l'insuline blanche et trouble uniquement)

Piston

Introduction

Merci d'avoir choisi le NovoPen® 5.
Le NovoPen® 5 est un stylo à insuline réutilisable disposant d'une fonction de mémoire de dose.

Lisez attentivement ce mode d'emploi avant d'utiliser votre stylo – même si vous avez déjà utilisé le NovoPen® 5 ou des systèmes d'administration d'insuline Novo Nordisk semblables. Il vous indiquera tout ce que vous devez savoir sur votre stylo et comment l'utiliser.

NovoPen® 5 est un stylo injecteur réutilisable conçu pour être utilisé par un seul patient atteint de diabète à des fins d'auto-injection d'insuline. Le stylo injecteur fonctionne avec des cartouches Penfill® 3 ml d'insuline Novo Nordisk et des aiguilles jetables (fournies séparément). Le stylo injecteur permet à l'utilisateur de choisir les doses nécessaires de 1 à 60 unités par incréments de 1 unité.

Le stylo dispose d'une mémoire de dose qui vous rappelle le dernier nombre d'unités injectées et le temps écoulé depuis cette injection.

Le stylo est rechargeable, vous pouvez donc le réutiliser. Quand vous avez utilisé toute l'insuline d'une cartouche, vous la remplacez simplement par une nouvelle.

Le stylo est disponible en argent ou en bleu. Il est fortement recommandé d'utiliser un stylo de couleur différente pour chaque type d'insuline que vous utilisez.

À propos de ce mode d'emploi: des instructions relatives à l'utilisation de votre stylo sont présentées étape par étape tout au long de ce mode d'emploi. Les informations importantes et les informations complémentaires sont clairement marquées par les symboles ci-dessous:



Informations importantes

Faites particulièrement attention à ces remarques, car elles sont importantes pour utiliser le stylo en toute sécurité. Si vous ne les suivez pas attentivement, vous pourriez obtenir trop ou trop peu d'insuline ou pas d'insuline du tout.



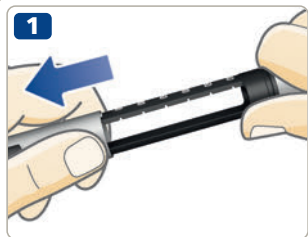
Informations complémentaires



Remarques importantes

- **N'utilisez pas le NovoPen® 5 sans une formation appropriée** de votre médecin ou infirmière. Assurez-vous de savoir faire une injection avec le stylo avant de débuter votre traitement. Actualisez la formation à tout moment à l'aide de la vidéo de formation en ligne sous www.novotraining.com/novopen5/ch02
- **Si vous êtes aveugle ou avez d'importants problèmes de vue, n'utilisez pas le NovoPen® 5 sans aide.** Demandez de l'aide à une personne ayant une bonne vue et formée à l'utilisation du NovoPen® 5.
- **Vérifiez toujours l'écoulement d'insuline avant chaque injection.** N'utilisez **pas** le stylo si l'insuline ne gicle pas de la pointe de l'aiguille quand vous vérifiez l'écoulement. Si vous ne vérifiez pas l'écoulement d'insuline, vous pouvez obtenir trop peu d'insuline ou pas d'insuline du tout.
- **Si vous faites tomber le stylo,** vérifiez si la cartouche d'insuline présente des dégâts, par exemple des fissures. Remplacez la cartouche par une nouvelle si nécessaire.
- **Si vous ouvrez votre stylo par accident** entre les injections, il est important de tester l'écoulement d'insuline avant la prochaine injection. Vous devrez peut-être le faire plusieurs fois avant que l'insuline ne gicle par la pointe de l'aiguille. Si l'insuline ne gicle pas, vous pourriez ne pas obtenir d'insuline du tout.
- **Le NovoPen® 5 est conçu pour être utilisé avec la cartouche Penfill® 3 ml** et les aiguilles jetables **NovoFine®** ou **NovoTwist®** d'une longueur maximale de 8 mm. **Novo Nordisk décline toute responsabilité** pour les dommages résultant de l'utilisation du NovoPen® 5 avec d'autres produits.
- **Vérifiez toujours le nom et la couleur de la cartouche** afin de vous assurer qu'elle contient le type d'insuline dont vous avez besoin. Si vous prenez un mauvais type d'insuline, votre taux de glycémie peut s'élever ou s'abaisser exagérément.
- **Ayez toujours un stylo de rechange,** de l'insuline supplémentaire du/des type(s) que vous utilisez ainsi que des aiguilles neuves en cas de perte ou de dommage.
- **Ne partagez jamais votre stylo,** vos cartouches d'insuline et vos aiguilles avec d'autres personnes. Ils ne sont destinés qu'à vous.
- **Conservez toujours votre stylo,** vos cartouches d'insuline et vos aiguilles **hors de la vue et de la portée d'autrui, en particulier des enfants.**
- **Gardez toujours votre stylo sur vous.** Ne le laissez pas dans une voiture ou un autre endroit où il peut faire trop chaud ou trop froid.
- Les personnes qui aident doivent **manipuler les aiguilles usagées avec beaucoup de précaution** afin de réduire le risque de piqûres et d'infections croisées.

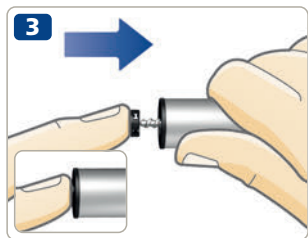
2 Insérez une cartouche d'insuline



- Retirez le capuchon du stylo.



- Tournez le porte-cartouche pour le sortir. Mettez-le de côté pour une utilisation ultérieure.



- **La tige du piston peut sortir** du stylo. Dans ce cas, **enfoncez-la complètement** jusqu'au bout.

i La tige du piston et la tête de la tige du piston peuvent être desserrées et bouger d'elles-mêmes. Ceci est normal et n'affecte pas le fonctionnement du stylo.

- Prenez une nouvelle cartouche d'insuline. Tenez le porte-cartouche noir et glissez la cartouche à l'intérieur avec l'**extrémité fileté vers l'avant** comme illustré. La couleur de votre cartouche peut être différente de l'illustration. Cela dépend du type d'insuline que vous utilisez.



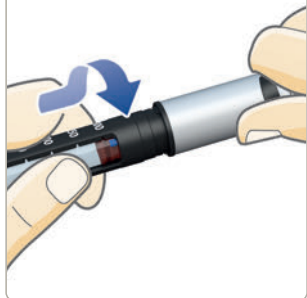
Vérifiez le nom et la couleur de la cartouche afin de vous assurer qu'elle contient le type d'insuline dont vous avez besoin. Si vous prenez un mauvais type d'insuline, votre taux de glycémie pourrait s'élever ou s'abaisser exagérément.

Vérifiez que la cartouche n'est pas endommagée, par exemple par des fissures. Voyez comment procéder dans la **notice d'emballage de la cartouche Penfill® 3 ml** fournie dans l'emballage des cartouches Penfill® 3 ml.

Vérifiez que l'insuline a l'apparence prévue. La notice d'emballage de la cartouche Penfill® 3 ml vous indique l'apparence que doit avoir votre type d'insuline.

Le NovoPen® 5 est conçu pour être utilisé avec la cartouche Penfill® 3 ml et les aiguilles jetables **NovoFine®** ou **NovoTwist®** d'une longueur maximale de 8 mm.

5



- Revissez le porte-cartouche, comme illustré, jusqu'à **entendre ou sentir un clic.**

Si vous utilisez de l'insuline blanche et trouble

Si vous utilisez une cartouche contenant de l'insuline trouble (suspension d'insuline blanche), **remettez-la toujours en suspension avant l'injection.**

Consultez la notice d'emballage de la cartouche Penfill® 3 ml pour savoir comment remettre en suspension votre type d'insuline.

Assurez-vous qu'il y a assez de place dans la cartouche

avant de remettre l'insuline en suspension :

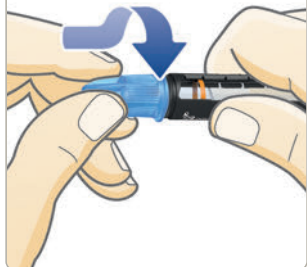
le piston doit être **au-dessus de la ligne blanche** sur le porte-cartouche quand vous tenez le stylo de la manière illustrée. Ceci est nécessaire pour que la bille de verre à l'intérieur de la cartouche puisse bouger librement afin de remettre l'insuline en suspension.

Si le piston est sous la ligne blanche, remplacez la cartouche d'insuline par une nouvelle, voir pages 22-23.



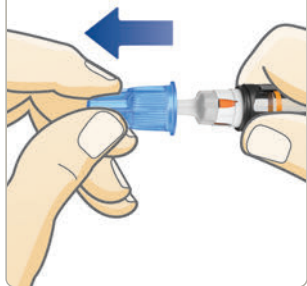
6 Fixez une nouvelle aiguille

1



- Prenez une nouvelle aiguille et retirez le papier de protection.
- Enfoncez l'aiguille en position **bien droite** sur le stylo. **Tournez jusqu'à ce qu'elle soit bien fixée.**

2



- Retirez le capuchon externe de l'aiguille et mettez-le de côté. Vous en aurez besoin après l'injection pour retirer l'aiguille du stylo en toute sécurité.



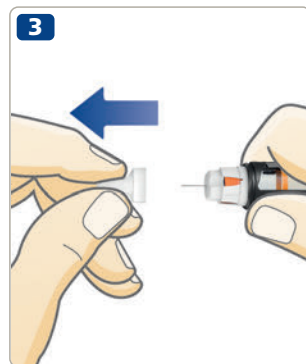
Utilisez une nouvelle aiguille pour chaque injection.
Ceci réduit le risque d'aiguilles bloquées, de contamination, d'infection et de mauvais dosage.

N'utilisez jamais une aiguille pliée ou endommagée.

Ne fixez pas une nouvelle aiguille sur votre stylo avant d'être prêt(e) pour votre prochaine injection.

- Retirez le capuchon interne de l'aiguille et jetez-le.

Une goutte d'insuline peut apparaître à la pointe de l'aiguille. C'est normal, mais vous devez **quand même tester l'écoulement d'insuline.**



- i** Le NovoPen® 5 est conçu pour être utilisé avec la cartouche Penfill® 3 ml et les aiguilles jetables NovoFine® ou NovoTwist® d'une longueur maximale de 8 mm.

Vérifiez l'écoulement d'insuline (éliminez l'air)



• **Suivez les étapes ci-dessous pour tester l'écoulement d'insuline.** Vous pourrez ainsi:

- Supprimer tout espace entre la tête noire de la tige du piston et le piston orange.
- Supprimer les bulles d'air dans la cartouche d'insuline.
- Vérifier si l'aiguille est bloquée.

Ceci est important pour obtenir votre dose complète.

• **Sortez le bouton de dose** s'il n'est pas encore sorti.



• Tournez le bouton de dose pour sélectionner **2 unités**.



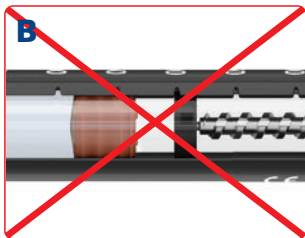
Vérifiez toujours l'écoulement avant chaque injection.

Poursuivez le test jusqu'à ce que de l'insuline gicle par la pointe de l'aiguille. Ceci garantit l'élimination des espaces et des bulles d'air et le passage de l'insuline dans l'aiguille.

- **Appuyez sur le bouton de dose** jusqu'à ce que le compteur de dose affiche «0». Le «0» doit être aligné avec le pointeur de dose.
- Vérifiez que l'insuline gicle par la pointe de l'aiguille.
- Consultez la fenêtre à insuline pour vérifier qu'il n'y a pas d'espace entre la tête noire de la tige du piston et le piston orange comme *indiqué sur l'illustration A*.

Si aucune insuline n'apparaît ou s'il y a un espace dans la fenêtre à insuline *comme indiqué sur l'illustration B*, répétez le test de flux de l'insuline jusqu'à ce qu'elle gicle par la pointe de l'aiguille. Si aucune insuline n'apparaît après plusieurs tentatives, changez l'aiguille et réessayez.

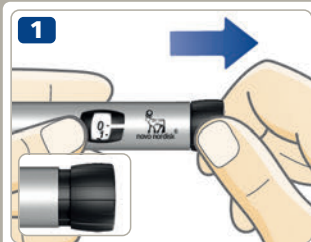
Le test de flux de l'insuline est terminé quand vous voyez de l'insuline gicler par la pointe de l'aiguille et quand il n'y a plus d'espace entre la tête de la tige du piston et le piston.



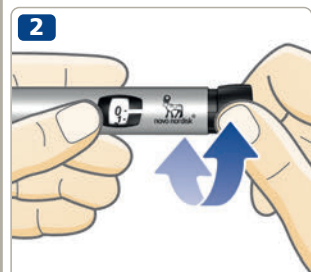
N'essayez pas de faire une injection si aucune insuline n'apparaît. Vous pourriez ne pas obtenir d'insuline même si le compteur de dose se déplace. Ceci peut provoquer un taux de glycémie trop élevé (hyperglycémie).

Si l'insuline n'apparaît pas après plusieurs essais, n'utilisez pas le stylo. Contactez votre fournisseur pour obtenir un nouveau stylo.

10 Sélectionnez votre dose



- **Sortez le bouton de dose** s'il n'est pas déjà sorti.
- **Assurez-vous que le compteur de dose indique «0» avant de commencer.** Le «0» doit être aligné avec le pointeur de dose.



- **Tournez le bouton de dose pour sélectionner la dose requise.** Vous pouvez tourner le bouton de dose **vers l'avant** ou **l'arrière**.



5 unités
sélectionnées



24 unités
sélectionnées

- i** Le bouton de dose change le nombre d'unités. Seuls le compteur de dose et le pointeur de dose indiquent le nombre d'unités que vous choisissez par dose. Vous pouvez choisir jusqu'à 60 unités par dose.



Consultez toujours la fenêtre à insuline afin de **vérifier que l'insuline dans votre stylo a l'apparence prévue**. La notice d'emballage de la cartouche Penfill® 3 ml vous indique l'apparence que doit avoir votre type d'insuline.

Utilisez toujours le compteur de dose et le pointeur de dose pour voir combien d'unités vous choisissez.

N'utilisez pas l'échelle à insuline sur le porte-cartouche. Elle ne fait qu'indiquer approximativement la quantité d'insuline qui reste dans votre stylo.

Ne comptez pas les clics du stylo. Si vous sélectionnez et injectez une dose incorrecte, votre taux de glycémie pourrait s'élever ou s'abaisser exagérément.



Le bouton de dose doit tourner facilement. Ne le forcez pas à tourner.

Quand votre stylo contient moins de 60 unités, le compteur de dose s'arrête au nombre d'unités restant. Si vous avez besoin de plus de 60 unités ou de davantage d'insuline que le nombre d'unités restant dans votre stylo, *consultez les pages 20-21*.

12 Injectez votre dose



- **Vérifiez le nom et la couleur** de la cartouche afin de vous assurer qu'elle contient le type d'insuline dont vous avez besoin. Si vous prenez un type d'insuline incorrect, votre taux de glycémie peut s'élever ou s'abaisser exagérément.
- **Insérez l'aiguille dans votre peau** comme votre médecin ou infirmière vous l'a montré.
- **Assurez-vous que vous pouvez voir le compteur de dose.**
- **Appuyez sur le bouton de dose** jusqu'à ce que le compteur de dose indique «0». Le «0» doit être aligné avec le pointeur de dose. Vous pourrez alors entendre ou sentir un clic.



- **Quand le compteur de dose affiche «0», laissez l'aiguille sous la peau pendant au moins 6 secondes** afin de vous assurer d'obtenir votre dose complète.

- Sortez l'aiguille de votre peau.



Injectez toujours en appuyant sur le bouton de dose. Ne le tournez pas.

Si vous tournez le bouton de dose, vous n'allez **pas** injecter d'insuline.

Regardez toujours le bouton de dose afin de savoir combien d'unités vous injectez. Ne comptez pas les clics du stylo. Le compteur de dose indique le nombre d'unités exact.

Si le bouton de dose s'arrête avant que le compteur de dose n'affiche «0», l'aiguille est peut-être bloquée. Remettez le compteur de dose sur «0» et remplacez l'aiguille par une nouvelle. Vérifiez l'écoulement d'insuline et injectez votre dose complète.



Vous verrez peut-être une goutte d'insuline à la pointe de l'aiguille après l'injection. Ceci est normal et n'affecte pas votre dose.

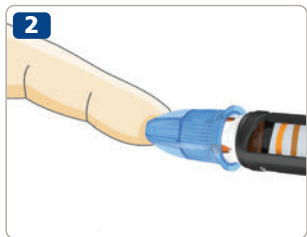


1



- Si vous disposez d'un récipient pour objets tranchants, utilisez-le pour jeter l'aiguille immédiatement.
- Si vous n'avez pas de récipient pour objets tranchants, remettez le capuchon sur l'aiguille avec une main. **Insérez la pointe de l'aiguille dans le capuchon externe de l'aiguille** sur une surface plane sans toucher l'aiguille.

2



- Ne touchez pas le capuchon externe de l'aiguille avant qu'il ne couvre l'aiguille.
- Une fois l'aiguille couverte, **finissez de pousser complètement le capuchon externe sur l'aiguille, avec précaution.**

3

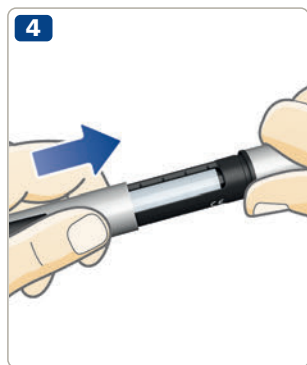


- Tenez le porte-cartouche noir et dévissez l'aiguille. Jetez-la avec précaution.



N'essayez jamais de remettre le capuchon interne sur l'aiguille. Vous pourriez vous piquer avec l'aiguille.

- **Placez le capuchon du stylo** sur votre stylo après chaque utilisation afin de protéger l'insuline de la lumière.
- Conservez votre stylo avec précaution. Il doit être **hors de la vue et de la portée d'autrui, en particulier des enfants**, voir page 27 sur le rangement du stylo.



Tenez toujours le porte-cartouche noir quand vous dévissez l'aiguille.

Sinon, vous risquez d'ouvrir votre stylo. Remplacez l'aiguille et vérifiez l'écoulement d'insuline avant la prochaine injection afin de vous assurer d'obtenir votre dose complète.

Retirez et jetez toujours l'aiguille du stylo. Ceci réduit le risque d'aiguilles bloquées, de contamination, d'infection et de mauvais dosage. Ne conservez pas votre stylo avec une aiguille fixée dessus.

Qu'est-ce que la mémoire de dose?

1



Dernier nombre
d'unités injectées

Votre stylo dispose d'une mémoire de dose qui **enregistre la dernière quantité d'insuline injectée et le temps écoulé depuis**.

Le chiffre affiché sur l'écran de la mémoire de dose est le dernier **nombre d'unités** injectées.

Les segments autour du bord indiquent combien d'**heures entières** ont passé depuis votre dernière injection. Quand une heure entière est passée, un segment s'affiche. Un autre segment apparaît quand une autre heure entière est passée. Les quatre **coches** sont toujours visibles quand l'écran est activé.

L'exemple à gauche montre 10 unités injectées et il y a plus de 3 heures, mais moins de 4.

Notez que **la mémoire de dose enregistre uniquement les informations sur la dernière injection ou le test de flux d'insuline**. Si vous vérifiez par exemple l'écoulement d'insuline avec 2 unités puis injectez 30 unités, la mémoire de dose enregistre uniquement les informations sur les 30 unités injectées et le temps écoulé depuis.



La mémoire de dose **ne vous indique pas la quantité d'insuline dont vous avez besoin** pour votre prochaine injection. En cas de doute sur la quantité d'insuline que vous devez injecter, contrôlez votre taux de glycémie. Sinon, vous pouvez obtenir trop ou trop peu d'insuline.

Comment lire la mémoire de dose

Les exemples ci-dessous montrent comment lire la mémoire de dose.



Il y a plus de 12 heures

(les 12 segments affichés)

10 unités injectées



Il y a plus de 1 heure, mais moins de 2

(un segment affiché)

10 unités injectées



Il y a moins de 1 heure

(aucun segment affiché)

10 unités injectées



- Assurez-vous que le compteur de dose indique «0» avant de commencer. Le «0» doit être aligné avec le pointeur de dose.
- **Sortez le bouton de dose.**
- **Enfoncez le bouton de dose** pour vérifier votre dernière dose.

Vous voyez d'abord l'affichage de test. Tous les éléments sont affichés pour confirmer que l'écran fonctionne.

L'écran affiche ensuite les détails de votre dernière dose. Après 10 secondes, il s'éteint.



Ne tournez pas le bouton de dose quand vous vérifiez votre dernière dose. Le fait de le tourner puis de l'enfoncer remplacera les détails de votre dernière dose. Si vous tournez le bouton de dose par accident, tournez-le simplement dans l'autre sens jusqu'à «0» avant de l'enfoncer. Ceci n'effacera **pas** les détails de votre dernière dose.



Si l'un des segments manque sur l'affichage de test, l'écran ne fonctionne pas correctement. Contactez votre fournisseur pour obtenir un nouveau stylo. Vous pouvez toujours utiliser le stylo pour administrer l'insuline sans utiliser la mémoire de dose.

Le compteur de dose affiche exactement la quantité d'insuline qui reste dans la cartouche quand cette quantité est inférieure à 60 unités.

- **Tournez le bouton de dose** jusqu'à ce qu'il s'arrête.
- Vérifiez le compteur de dose:
 - S'il indique «60»: **60 unités ou plus** restent dans la cartouche.
 - S'il indique moins de «60»: **il montre le nombre d'unités restantes** dans la cartouche.
- Tournez le bouton de dose dans l'autre sens jusqu'à ce que le compteur de dose indique «0».
- Utilisez l'**échelle à insuline** pour voir **approximativement** la quantité d'insuline qui reste dans la cartouche d'insuline.

i Si vous avez besoin de plus d'insuline que les unités qui restent dans la cartouche, vous pouvez diviser votre dose entre deux cartouches, voir page 21.




20 Si vous avez besoin de plus de 60 unités


Si vous avez besoin d'une dose de plus de 60 unités, vous devrez **diviser votre dose en deux injections**. Le stylo injecte seulement un maximum de 60 unités à la fois.

Exemple

Si vous devez injecter 90 unités:

- 1 Vérifiez l'écoulement d'insuline.
- 2 Sélectionnez la première dose de **60 unités**.
- 3 Injectez les 60 unités.
Pour obtenir votre dose complète de 90 unités, **vous devez injecter 30 unités de plus**.
- 4 Sélectionnez la deuxième dose de **30 unités**.
- 5 Injectez les 30 unités.
Vous avez à présent injecté la dose complète de 90 unités.

 **Faites particulièrement attention à bien calculer votre dose correcte** si vous la divisez en deux injections. Si vous divisez mal la dose, vous allez injecter trop ou trop peu d'insuline. Ceci provoquera une hausse ou une baisse exagérée de votre taux de glycémie.

 Si vous divisez votre dose en deux injections, la mémoire de dose enregistre uniquement les informations de la deuxième injection.

Si vous avez besoin de plus d'unités que le nombre restant dans la cartouche d'insuline, vous pouvez **diviser votre dose entre deux cartouches**.

- 1 Vérifiez l'écoulement d'insuline.
- 2 Vérifiez combien il reste exactement d'insuline et notez-le. **Tournez le bouton de dose jusqu'à ce qu'il s'arrête.** Si le pointeur de dose pointe entre deux lignes, ajustez vers celle du bas. Le compteur de dose vous montre alors le nombre d'unités qui restent dans la cartouche.
- 3 Injectez toute l'insuline qui reste dans la cartouche.
- 4 Calculez combien d'unités supplémentaires il vous faut pour compléter votre dose.
- 5 Retirez la cartouche usagée.
- 6 Insérez et préparez une nouvelle cartouche pour l'injection.
- 7 Vérifiez l'écoulement d'insuline.
- 8 Sélectionnez et injectez le reste de votre dose avec la nouvelle cartouche.



Vous pouvez diviser votre dose entre deux cartouches **uniquement si votre professionnel de santé vous y a formé ou vous a conseillé.**

Faites particulièrement attention à calculer la dose correcte si vous la divisez en deux injections. En cas d'incertitude, injectez la dose complète avec une nouvelle cartouche. Si vous divisez mal la dose, vous injecterez trop ou trop peu d'insuline. Ceci provoquera une hausse ou une baisse exagérée de votre taux de glycémie.



Si vous divisez votre dose en deux injections, la mémoire de dose enregistre uniquement les informations de la deuxième injection.

1



- **Retirez et jetez l'aiguille** de votre stylo si l'aiguille est toujours fixée, voir pages 14-15.

2



- Dévissez le porte-cartouche.



Quand vous dévissez le porte-cartouche, la tige du piston sort du stylo. Elle peut bouger d'elle-même. Enfoncez-la comme indiqué à la page 2.

- Inclinez le porte-cartouche noir et **faites glisser la cartouche à l'extérieur**. Jetez-la selon les instructions de votre médecin ou infirmière.
- Enfoncez la tige du piston. Puis **insérez une nouvelle cartouche** et revissez le porte-cartouche. Fixez une nouvelle aiguille et vérifiez l'écoulement d'insuline, voir pages 6-9.





Dernière injection non enregistrée

La mémoire de dose n'a pas enregistré votre dernière injection.

Que faire?

Normalement, la mémoire de dose recommence à fonctionner après votre prochaine injection. Sinon, contactez votre fournisseur pour obtenir un nouveau stylo. Vous pouvez toujours utiliser le stylo pour administrer l'insuline sans utiliser la mémoire de dose.



Mémoire de dose inactive ou batterie vide

La mémoire de dose n'a pas été activée, ou la batterie est vide.

Que faire?

Sortez le bouton de dose, puis enfoncez-le pour activer la mémoire de dose. Si l'écran n'affiche rien, la batterie est vide. Contactez votre fournisseur pour obtenir un nouveau stylo. Vous pouvez toujours utiliser le stylo pour administrer l'insuline jusqu'à en obtenir un nouveau. *Voir page 28 pour les informations relatives à la garantie.*



Le stylo est en fin de vie

La batterie faiblit, et la mémoire de dose est en fin de vie.

Que faire?

Le stylo dure quatre à cinq ans. Quand la batterie faiblit, le message «End» traverse l'écran de la mémoire de dose lorsque vous vérifiez votre dernière dose. Quand la batterie est vide, la mémoire de dose arrête de fonctionner et affiche uniquement «End» sur l'écran. Après un moment, il s'éteint. Contactez votre fournisseur pour obtenir un nouveau stylo. Vous pouvez continuer à utiliser votre stylo pour administrer l'insuline jusqu'à en obtenir un nouveau. *Consultez la page 28 pour les informations de garantie.*

Entretien

- **Utilisez uniquement votre NovoPen® 5** comme décrit dans ce mode d'emploi.
- **Ne faites pas tomber votre stylo** et ne le cognez pas sur des surfaces dures. Si vous le faites tomber ou suspectez un problème, vérifiez si la cartouche d'insuline est endommagée, par exemple avec des fissures. Remplacez la cartouche par une nouvelle si nécessaire.
- **Protégez votre stylo** de la lumière directe du soleil et ne l'exposez pas à la poussière, la saleté ou des liquides
- **N'exposez pas votre stylo** (sans cartouche d'insuline insérée) à une température inférieure à -25°C ou supérieure à +45°C. Quand une cartouche d'insuline est insérée, veuillez consulter les consignes de conservation dans la notice d'emballage de la cartouche Penfill® 3 ml.
- **N'essayez pas de réparer votre stylo** ou de l'ouvrir.

- La pile dure quatre à cinq ans. Pour votre sécurité, elle n'est pas remplaçable. Quand la batterie est vide, contactez votre fournisseur pour obtenir un nouveau stylo. Vous pouvez toujours utiliser votre stylo pour administrer l'insuline sans utiliser la mémoire de dose.

Nettoyage

- **Nettoyez uniquement votre stylo** avec un détergent doux sur un chiffon humidifié.
- **Ne lavez, trempez ou lubrifiez pas votre stylo** et n'utilisez pas de produits contenant des agents blanchissants tels que le chlore, l'iode ou l'alcool pour nettoyer votre stylo. Ceci peut l'endommager.
- S'il y a de l'insuline sur l'extérieur de votre stylo, **nettoyez-le avant que l'insuline ne sèche** à l'aide d'un détergent doux sur un chiffon humidifié.

Conservation

- **Conservez votre stylo à température ambiante**, avec ou sans cartouche d'insuline dans le porte-cartouche.
- **Ne conservez pas votre stylo avec une aiguille dessus.**
- **Ne congelez pas votre stylo** avec une cartouche d'insuline insérée et ne le conservez pas dans un réfrigérateur ou à côté d'un élément de réfrigération.
- **Conservez les cartouches d'insuline** comme indiqué dans la notice d'emballage de la cartouche Penfill® 3 ml. Vous y trouverez aussi des informations sur la date d'expiration. La date d'expiration imprimée sur la cartouche concerne les cartouches non utilisées et réfrigérées. N'utilisez jamais la cartouche après la date d'expiration indiquée sur la cartouche ou sa boîte.
- **Conservez votre stylo dans sa boîte** dans la mesure du possible.

Élimination

- **Ne jetez pas le stylo** avec vos déchets ménagers.
- **Jetez votre stylo comme indiqué par votre médecin, infirmière, pharmacien ou les autorités locales.** Respectez l'environnement lorsque vous jetez votre stylo. Il contient une pile au lithium, des pièces électroniques et des matériaux recyclables. Retirez aussi la cartouche d'insuline et l'aiguille avant de jeter le stylo.



Le NovoPen® 5 bénéficie d'une garantie de 3 ans qui comprend aussi la mémoire de dose.

Si vous constatez que votre NovoPen® 5 est défectueux, Novo Nordisk le remplacera. Renvoyez-le à votre fournisseur pour inspection dans un délai de trois ans après sa réception. Joignez le reçu que vous avez obtenu avec votre NovoPen® 5.

Le fabricant décline toute responsabilité pour les problèmes relatifs à votre NovoPen® 5 si les consignes n'ont pas été suivies.

Si vous avez besoin du numéro de LOT de votre stylo, vous le trouverez sur le bouton de dose *comme indiqué sur le schéma à l'intérieur de la couverture*.

NovoPen® 5, les cartouches Penfill® 3 ml, NovoFine® et NovoTwist® sont des marques déposées de Novo Nordisk A/S, Danemark.

La marque CE sur un dispositif médical indique que le produit est conforme aux dispositions de la directive CE relative aux dispositifs médicaux 93/42/CEE.

Le NovoPen® 5 respecte les spécifications des limites de précision des doses selon ISO 11608-1. Stylos-injecteurs à usage médical, partie 1: exigences et méthodes d'essai.

CE
0088



© 2013
novonordisk.com

Fabriqué par:
Novo Nordisk (Chine)
Pharmaceuticals Co. Ltd.
99 Nanhai Road, TEDA
300457 Tianjin, P.R. Chine

Pour:
Novo Nordisk A/S
Novo Alle, DK-2880 Bagsvaerd

Distributeur :
Novo Nordisk Pharma AG
CH-8700 Küssnacht

8-4250-83-005-2


novo nordisk®