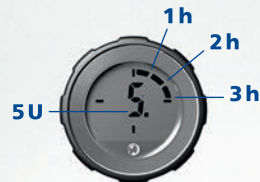


# NovoPen® (5) Manuale di istruzioni

Prima di usare per la prima volta NovoPen® 5 per somministrarsi l'insulina, legga attentamente questo manuale.

Alla fine del manuale trova una breve guida riassuntiva.



# Indice

**Parti della penna .....Interno di copertina**

**Introduzione .....Interno di copertina**

**Informazioni importanti .....1**

**Preparare la penna per l'iniezione**

Inserire una cartuccia di insulina .....2

Se usa un'insulina bianca e lattescente .....5

Applicare un ago nuovo .....6

Controllo del flusso di insulina (iniezione a vuoto)....8

Selezione della sua dose .....10

**Iniettare la sua dose .....12**

**Dopo la sua iniezione .....14**

**Come usare la memoria della dose**

Cos'è la memoria della dose? .....16

Come leggere la memoria della dose.....17

Come controllare la sua ultima dose.....18

**Come controllare quanta insulina è rimasta .....19**

**Se ha bisogno di più di 60 unità .....20**

**Se ha bisogno di più unità rispetto a quelle rimaste nella penna.....21**

**Come sostituire una cartuccia usata.....22**

**Messaggi particolari sul display .....24**

**Manutenzione della sua penna**

Manutenzione .....26

Pulizia .....26

Conservazione.....27

Smaltimento.....27

**Garanzia .....28**

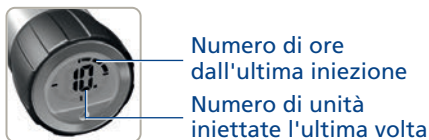
Per ulteriori  
informazioni, visiti  
[www.novotrainig.com/  
novopen5/ch02](http://www.novotrainig.com/novopen5/ch02)



## Penna



## Memoria della dose



## Ago monouso (esempio)



## Cartuccia per insulina (cartuccia Penfill® da 3 ml)



# Introduzione

**Grazie per aver scelto NovoPen® 5, la penna per insulina riutilizzabile dotata di memoria della dose.**

**Legga attentamente questo manuale prima di utilizzare la penna,** anche se ha già usato NovoPen® 5 o altri sistemi di somministrazione analoghi di Novo Nordisk. Questo manuale le spiegherà cos'è la penna e come usarla.

NovoPen® 5 è una penna riutilizzabile che va usata da un solo paziente diabetico per l'autoiniezione di insulina. La penna va usata con cartucce per insulina Penfill® da 3 ml di Novo Nordisk e aghi monouso (forniti separatamente). La penna consente di selezionare dosi da 1 a 60 unità con incrementi di 1 unità.

**La penna è dotata di una memoria della dose** che l'aiuta a ricordare il numero di unità somministrate con l'ultima iniezione e quanto tempo è trascorso da allora.

**La penna è destinata all'uso prolungato,** quindi può riutilizzarla. Una volta terminata la cartuccia di insulina, è sufficiente sostituirla con una nuova.

**La penna è disponibile nei colori argento e blu.** Si raccomanda di utilizzare penne di diverso colore per i diversi tipi di insulina che deve iniettare.

**Informazioni su questo manuale:** in questo manuale, le istruzioni per usare la penna sono spiegate passo per passo. Le informazioni importanti e quelle supplementari sono contrassegnate chiaramente dai simboli sottostanti:



## **Informazione importante**

Presti particolare attenzione a queste indicazioni perché sono importanti per la sicurezza d'uso della penna. Se non segue attentamente le istruzioni corre il rischio di somministrarsi troppa o troppo poca insulina, o persino di non somministrarsela del tutto.



## **Altre informazioni**



## Informazioni importanti

- **Non utilizzi NovoPen® 5 senza un'adeguata istruzione** da parte del medico o dell'infermiere. Si assicuri di saper fare un'iniezione con la penna prima di iniziare il trattamento. Può ripetere l'istruzione in ogni momento seguendo il filmato online nel sito [www.novotraining.com/novopen5/ch02](http://www.novotraining.com/novopen5/ch02)
  - **Se non è vedente o è affetto da grave deficit visivo, non usi la penna senza l'assistenza di una persona normovedente addestrata all'uso di NovoPen® 5.**
  - **Controlli sempre il flusso di insulina prima di ogni iniezione. Non usi** la penna se dalla punta dell'ago non esce insulina quando controlla il flusso. Se non verifica il flusso di insulina, corre il rischio di somministrarsi troppo poca insulina o persino di non somministrarsela del tutto.
  - **Se la penna cade,** controlli la cartuccia di insulina alla ricerca di eventuali danni, per esempio crepe. Se necessario sostituisca la cartuccia con una nuova.
  - **Se dovesse accidentalmente svitare la penna,** controlli il flusso di insulina prima dell'iniezione successiva. Potrebbero occorrere diversi tentativi prima che esca insulina dalla punta dell'ago. Se non esce insulina potrebbe non somministrare l'intera dose di insulina.
  - **NovoPen® 5 è progettata per essere usata con cartucce per insulina Penfill® da 3 ml e aghi monouso NovoTwist® o NovoFine® di lunghezza fino a 8 mm.**
- Novo Nordisk non è responsabile** di eventuali danni causati dall'uso di NovoPen® 5 con prodotti diversi da questi.
- **Controlli sempre il nome e il colore della cartuccia** per accertarsi che contenga il corretto tipo di insulina. Se usa l'insulina sbagliata, corre il rischio di iperglicemia o ipoglicemia.
  - **Porti sempre con sé una penna di riserva,** insulina dello stesso tipo (o degli stessi tipi) e aghi nuovi in caso di smarrimento o danneggiamento della penna.
  - **Non condivida con nessuno la penna,** le cartucce di insulina e gli aghi. Sono esclusivamente per il suo uso.
  - **Tenga sempre la penna,** le cartucce e gli aghi fuori dalla portata di altre persone, soprattutto dei bambini.
  - **Porti la penna sempre con sé.** Non la lasci in automobile o in altri luoghi dove la temperatura può salire o scendere troppo.
  - Gli operatori sanitari devono **maneggiare gli aghi usati con molta cautela** per evitare punture accidentali e infezioni.

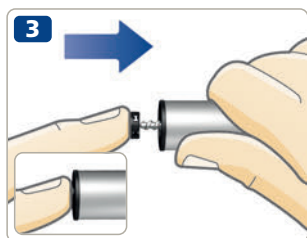
## 2 Inserire una cartuccia di insulina



- Sfilare il cappuccio della penna.



- Svitare il porta cartuccia per toglierlo. Lo metta da parte per riutilizzarlo in seguito.



- **L'asta dello stantuffo può uscire** dalla penna. Se è così, **la spinga** all'interno finché non si blocca.

- **i** L'asta e la testa dello stantuffo potrebbero muoversi da sole avanti e indietro. Questo è normale e non influisce sul funzionamento della penna.

- Prenda una cartuccia nuova. Impugni il porta cartuccia e vi infili la cartuccia **dalla parte dell'estremità con la filettatura**, come mostrato nella figura. Il colore della cartuccia può essere diverso da quello della figura, a seconda del tipo di insulina usato.



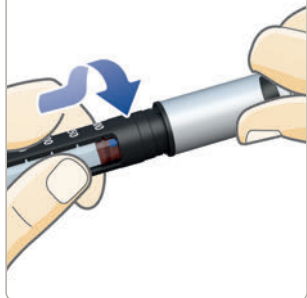
**Controlli il nome e il colore della cartuccia** per accertarsi che contenga il corretto tipo di insulina. Se usa l'insulina sbagliata, corre il rischio di iperglicemia o ipoglicemia.

**Verifichi che la cartuccia non sia danneggiata**, ad esempio che non presenti crepe. Per sapere come eseguire questa verifica, **consulti il foglietto illustrativo accluso alla confezione della cartuccia Penfill® da 3 ml.**

**Verifichi che l'aspetto dell'insulina sia corretto.** Nel foglietto illustrativo della cartuccia Penfill® da 3 ml è descritto come deve apparire l'insulina.

**NovoPen® 5 è progettata per essere usata con cartucce per insulina Penfill® da 3 ml e aghi monouso NovoTwist® o NovoFine® di lunghezza fino a 8 mm.**

5



- Avviti il porta cartuccia in senso orario (vedi figura) finché **sente o avverte uno scatto**.



## Se usa un'insulina bianca e lattescente

Se usa una cartuccia contenente un'insulina dall'aspetto lattescente (sospensione di insulina bianca), **deve sempre risospenderla prima dell'iniezione.**

Per sapere come farlo, consulti il *foglietto illustrativo della cartuccia Penfill® da 3 ml.*

**Si accerti sempre che nella cartuccia vi sia sufficiente spazio** prima di risospendere l'insulina.

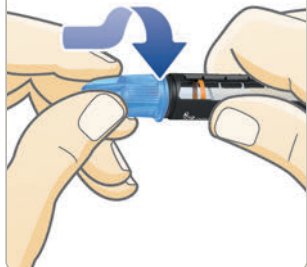
Quando tiene la penna come nella figura, lo stantuffo deve sempre trovarsi **al di sopra della linea bianca**, altrimenti la sfera di vetro nella cartuccia non può muoversi liberamente per risospendere l'insulina.

Se lo stantuffo si trova al di sotto della linea bianca, sostituisca la cartuccia di insulina con una nuova, *vedi pagine 22-23.*



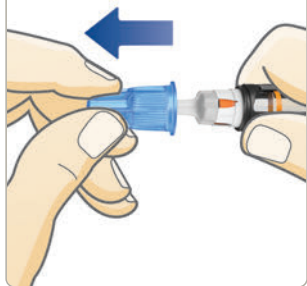
## 6 Applicare un ago nuovo

1



- Prenda un ago nuovo e rimuova il sigillo protettivo.
- Applichi l'ago **direttamente** sulla penna e **lo avviti saldamente**.

2



- Rimuova il cappuccio esterno dell'ago e lo conservi. Le servirà al termine dell'iniezione per rimuovere l'ago dalla penna in modo sicuro.



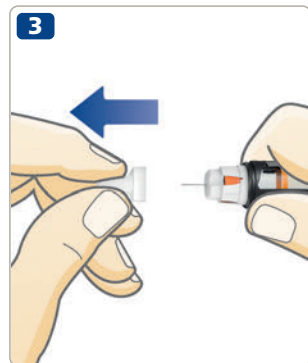
**Usi sempre un ago nuovo per ogni iniezione.** Questo riduce il rischio di ago ostruito, contaminazioni, infezioni o dose imprecisa.

**Non utilizzi mai un ago piegato o danneggiato.**

**Non applichi un ago nuovo** sulla penna prima di essere pronto per l'iniezione.

- Rimuova il cappuccio interno dell'ago e lo getti via.

Sulla punta dell'ago può comparire una goccia di insulina. Ciò è normale, ma deve **comunque eseguire la procedura di controllo del flusso di insulina.**



- i** NovoPen® 5 è progettata per essere usata con cartucce per insulina Penfill® da 3 ml e aghi monouso NovoTwist® o NovoFine® di lunghezza fino a 8 mm.

## Controllo del flusso di insulina (iniezione a vuoto)



- **Segua i passi seguenti per controllare il flusso di insulina.**

In questo modo potrà:

- eliminare l'eventuale spazio vuoto tra la testa nera dell'asta dello stantuffo e lo stantuffo arancione;
- eliminare le eventuali bolle d'aria presenti nella cartuccia;
- assicurarsi che l'ago non sia ostruito.

Tutto ciò è importante per assicurare la somministrazione dell'intera dose.

- Se non è già estratto, **tiri il pulsante della dose.**



- Ruoti il pulsante della dose per selezionare **2 unità**.



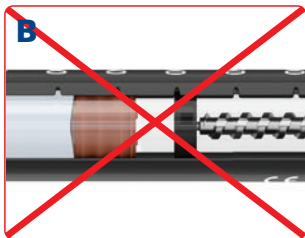
**Controlli sempre il flusso dell'insulina prima di ogni iniezione.**

Continui a fare tentativi finché dalla punta dell'ago esce insulina: in questo modo si assicura che non vi siano spazi vuoti, che tutte le bolle d'aria siano eliminate e che l'insulina venga iniettata attraverso l'ago.

- **Prema il pulsante della dose** finché il contatore non indica "0". L'indicatore della dose deve segnare "0".
- Controlli che dalla punta dell'ago esca insulina.
- Controlli attraverso la finestra dell'insulina che non vi sia uno spazio vuoto tra la testa nera dell'asta dello stantuffo e lo stantuffo arancione, *come mostrato nella figura A*.

**Se non appare l'insulina**, o se nota uno spazio vuoto nella finestra dell'insulina *come mostrato nella figura B*, ripeta la procedura di controllo del flusso di insulina finché non esce insulina. Se continua a non apparire l'insulina dopo diversi tentativi, sostituisca l'ago e verifichi nuovamente il flusso di insulina.

Il controllo del flusso di insulina è terminato quando dalla punta dell'ago esca insulina e non c'è più nessuno spazio tra la testa dell'asta dello stantuffo e lo stantuffo.



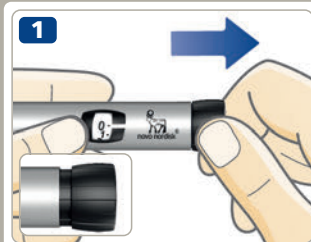
**Non provi a fare l'iniezione se non appare l'insulina.**

L'insulina potrebbe non essere somministrata anche se il contatore si sposta. Ciò potrebbe comportare un'iperglicemia (troppo zucchero nel sangue).

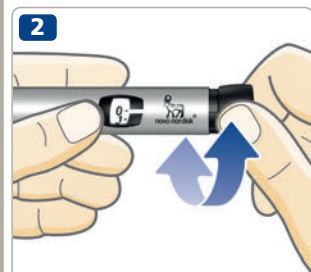
**Se continua a non apparire insulina dopo ripetuti tentativi**, non usi la penna.

Si rivolga al suo fornitore per ricevere una penna nuova.

## 10 Selezione della sua dose



- Se non è già estratto, **tiri il pulsante della dose.**
- **Si assicuri che il contatore sia sullo "0"** prima di iniziare. L'indicatore della dose deve segnare "0".



- **Ruoti il pulsante per selezionare la dose necessaria.** Può ruotare il pulsante della dose **in avanti o indietro.**



**5 unità  
selezionate**



**24 unità  
selezionate**

- i** Il pulsante della dose modifica il numero di unità. Solo il contatore e l'indicatore della dose indicano il numero di unità per dose. È possibile selezionare fino a 60 unità per dose.



Osservi sempre l'insulina attraverso la finestra per **assicurarsi che abbia il dovuto aspetto**. Nel foglietto illustrativo della cartuccia Penfill® da 3 ml è descritto come deve apparire l'insulina.

**Usi sempre il contatore e l'indicatore della dose per vedere quante unità ha selezionato.**

Non usi la scala graduata del porta cartuccia. Quest'ultima indica solo la quantità approssimativa di insulina rimasta nella penna.

Non conti gli scatti della penna.

Se seleziona e inietta una dose sbagliata, corre il rischio di iperglicemia o ipoglicemia.



Il pulsante della dose deve ruotare con facilità, non forzi la rotazione.

Quando la penna contiene meno di 60 unità, il contatore si arresta e mostra il numero di unità residue. Nel caso in cui le occorrono più di 60 unità o più unità di quante sono rimaste nella cartuccia, *veda le pagine 20-21*.

## 12 Iniettare la sua dose



- **Controlli il nome e il colore** della cartuccia per accertarsi che contenga il corretto tipo di insulina. Se usa l'insulina sbagliata, corre il rischio di iperglicemia o ipoglicemia.
- **Inserisca l'ago nella pelle** secondo le istruzioni ricevute dal medico o dall'infermiere.
- **Si assicuri che il contatore sia visibile.**
- **Prema il pulsante della dose** finché il contatore non indica "0". L'indicatore della dose deve segnare "0". Può avvertire o sentire un clic.



- **Dopo che il contatore è giunto a "0", tenga l'ago sotto pelle per almeno sei secondi** per garantire che venga somministrata la dose di insulina completa.



- Rimuova l'ago dalla pelle.



**Prema sempre il pulsante della dose per iniettare l'insulina. Non lo ruoti.**

Ruotando il pulsante della dose, **non** verrà iniettata insulina.

**Tenga sempre d'occhio il contatore per sapere quante unità sta iniettando.**

Non conti gli scatti della penna. Solo il contatore indica il numero preciso di unità.

**Se il pulsante della dose si arresta** prima che il contatore raggiunga lo "0", l'ago potrebbe essere ostruito. Ruoti il contatore fino allo "0" e sostituisca l'ago. Controlli il flusso di insulina e inietti la dose completa.



È possibile che dopo l'iniezione fuoriesca una goccia di insulina dalla punta dell'ago. Ciò è normale e non ha alcun influsso sulla dose somministrata.



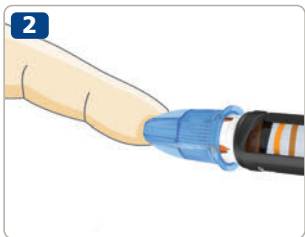
## 14 Dopo la sua iniezione

1



- Se ha un contenitore per oggetti taglienti, lo utilizzi per rimuovere l'ago subito.
- Se non ha un contenitore per oggetti taglienti, segua il metodo per rimettere il cappuccio sull'ago con una mano sola. Su una superficie piana, **guidi la punta dell'ago dentro il cappuccio esterno dell'ago** senza toccare l'ago.

2



- Non tocchi il cappuccio esterno dell'ago finché non ha coperto l'ago.
- Quando l'ago è coperto, **prema con cura il cappuccio esterno dell'ago fino in fondo.**

3

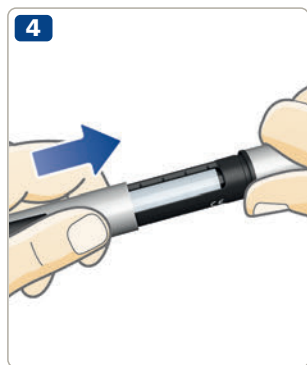


- Sviti l'ago tenendo fermo il porta cartuccia e lo getti via facendo attenzione.



**Non cerchi mai di rimettere il cappuccio interno sull'ago.** Potrebbe pungersi con l'ago.

- Dopo ogni uso **rimetta sempre il cappuccio della penna**, per proteggere l'insulina dalla luce.
- Conservi la penna con cura e **fuori della vista e della portata di altre persone, specialmente dei bambini**, vedi pagina 27 per le informazioni sulla conservazione della penna.



**Tenga sempre fermo il porta cartuccia quando svita l'ago.** Altrimenti potrebbe smontare la penna. Se ciò dovesse accadere, riavviti la penna, sostituisca l'ago e controlli il flusso di insulina prima dell'iniezione successiva, per garantire che venga somministrata la dose completa.

**Rimuova sempre l'ago dalla penna e lo getti via.** Questo riduce il rischio di ago ostruito, contaminazioni, infezioni o dose imprecisa. Non conservi mai la penna con un ago attaccato.

1



Numero di unità  
iniettate l'ultima  
volta

La sua penna è dotata di una memoria della dose che **memorizza il numero di unità somministrate con l'ultima iniezione e quanto tempo è trascorso da allora.**

Il numero indicato dalla memoria della dose equivale al **numero di unità** dell'ultima iniezione.

I segmenti attorno al numero indicano le **ore intere trascorse** dall'ultima iniezione. Trascorsa un'ora intera appare un segmento. Un altro segmento apparirà dopo un'altra ora intera, e così via.

I quattro **indici** sono sempre visibili quando il display è attivo.

L'esempio a sinistra mostra 10 unità iniettate più di 3 ore fa, ma meno di 4 ore fa.

Tenga presente che **la memoria della dose salva soltanto le informazioni relative all'ultima iniezione o all'ultima verifica del flusso di insulina.** Per esempio, se controlla il flusso dell'insulina selezionando 2 unità e poi inietta 30 unità, la memoria della dose salva solo l'informazione delle 30 unità iniettate e il tempo trascorso dall'iniezione.



La memoria della dose **non indica la quantità di insulina necessaria** per l'iniezione successiva. Se ha dubbi sulla quantità da iniettare, controlli la glicemia. Altrimenti rischia di somministrarsi troppa o troppo poca insulina.

## Come leggere la memoria della dose

Gli esempi sottostanti mostrano come leggere la memoria della dose.



**Più di 12 ore fa**  
(tutti i 12 segmenti visibili)

10 unità iniettate



**Più di un'ora fa,** ma meno di due ore fa  
(un segmento visibile)

10 unità iniettate



**Meno di un'ora fa**  
(nessun segmento visibile)

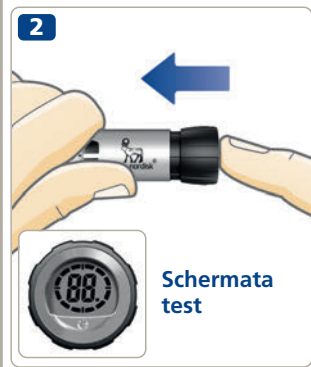
10 unità iniettate



- Si assicuri che il contatore sia sullo "0" prima di iniziare. L'indicatore della dose deve segnare "0".
- **Tiri verso l'esterno il pulsante della dose.**
- **Prema nuovamente il pulsante della dose** per controllare l'ultima dose.

**Inizialmente è visualizzata la schermata test.** Tutti gli elementi del display sono visualizzati a conferma del fatto che il display funziona.

**Successivamente, il display mostrerà i dettagli dell'ultima dose.** Dopo 10 secondi si spegnerà da solo.



**Non ruoti il pulsante della dose** quando controlla l'ultima dose. Se lo ruota e poi lo preme cancellerà i dettagli dell'ultima dose. Nel caso in cui ciò avvenga accidentalmente, lo rigiri rimettendolo nuovamente in posizione "0" prima di premerlo: così **non** sovrascriverà i dettagli dell'ultima iniezione.



**Se manca uno dei segmenti nella schermata test,** il display non sta funzionando correttamente. Si rivolga al suo fornitore per ricevere una penna nuova. Potrà continuare a usare la penna per l'erogazione dell'insulina anche senza usare la memoria della dose.

## Come controllare quanta insulina è rimasta

Quando sono rimaste meno di 60 unità di insulina nella cartuccia, il contatore della dose ne mostra il numero esatto.

- **Ruoti il pulsante della dose** finché si arresta.
- Controlli il contatore:
  - se indica "60": sono rimaste **almeno 60 unità** di insulina nella cartuccia;
  - se indica meno di "60": il numero indicato equivale al **numero di unità rimaste** nella cartuccia.
- Ruoti nell'altro senso il pulsante della dose finché il contatore torna a "0".
- Usi la **scala graduata** per vedere **approssimativamente** quanta insulina è rimasta nella cartuccia.

**i** Se ha bisogno di una dose maggiore di insulina rispetto a quella rimasta nella cartuccia, può suddividere la dose tra due cartucce, *vedi pagina 21*.



## 20 Se ha bisogno di più di 60 unità

Se ha bisogno di una dose superiore a 60 unità deve **suddividere la dose tra due iniezioni**. La penna inietta al massimo 60 unità per volta.

### Esempio


Deve iniettare 90 unità:


- 1** Controlli il flusso di insulina.
- 2** Selezioni la prima dose di **60 unità**.
- 3** Inietti le 60 unità.

Per raggiungere la dose desiderata di 90 unità **deve iniettare ulteriori 30 unità**.

- 4** Selezioni la seconda dose di **30 unità**.
- 5** Inietti le 30 unità.

Ora avrà iniettato l'intera dose di 90 unità.

 **Faccia bene il calcolo se divide** la dose tra due iniezioni. Se ripartisce la dose in modo scorretto, inietterà troppa o troppo poca insulina, con il rischio di sviluppare un'ipoglicemia o un'iperglicemia.

 Se suddivide la dose tra due iniezioni, la memoria della dose salverà solo i dettagli della seconda iniezione.



Se ha bisogno di più unità rispetto a quelle rimaste nella cartuccia, può **suddividere la dose tra due cartucce**.

- 1** Controlli il flusso di insulina.
- 2** Trovi il numero esatto di unità rimaste nella cartuccia e le annoti. **Ruoti il pulsante della dose** finché si arresta. Se l'indicatore della dose segna uno spazio tra due linee, lo regoli sul numero inferiore. A questo punto il contatore indicherà il numero di unità rimaste nella cartuccia.
- 3** Inietti tutta l'insulina rimasta nella cartuccia.
- 4** Calcoli il numero di unità necessarie per completare la dose.
- 5** Rimuova la cartuccia usata.
- 6** Inserisca e prepari una nuova cartuccia per l'iniezione.
- 7** Controlli il flusso di insulina.
- 8** Selezioni e inietti il resto della dose con la nuova cartuccia.



Può suddividere la dose tra due cartucce **solo se ha ricevuto un addestramento o un'istruzione da un operatore sanitario**.

**Faccia bene il calcolo se divide** la dose tra due iniezioni. Se ha dei dubbi, si inietti la dose completa con la nuova cartuccia. Se ripartisce la dose in modo scorretto, inietterà troppa o troppo poca insulina, con il rischio di sviluppare un'ipoglicemia o un'iperglicemia.



Se suddivide la dose tra due iniezioni, la memoria della dose salverà solo i dettagli della seconda iniezione.

## 22 Come sostituire una cartuccia usata



- Se è ancora montato sulla penna, **rimuovi e getti via l'ago**, vedi pagine 14-15.



- Sviti il porta cartuccia.

**i** Quando svita il porta cartuccia, l'asta dello stantuffo potrebbe fuoriuscire dalla penna e muoversi da sola avanti e indietro. La spinga all'interno *come descritto alla pagina 2*.

- Capovolga il porta cartuccia per **far uscire la cartuccia**. La getti via secondo le istruzioni ricevute dal medico o dall'infermiere.
- Spinga dentro l'asta dello stantuffo. In seguito **inserisca una nuova cartuccia** e riavviti il porta cartuccia. Applichi un ago nuovo e controlli il flusso di insulina, *vedi pagine 6-9*.





**L'ultima iniezione non è stata registrata**

La memoria della dose non ha registrato la sua ultima iniezione.

**Cosa fare?**

Normalmente, la memoria della dose dovrebbe tornare a funzionare dopo l'iniezione successiva. In caso contrario, si rivolga al fornitore per ottenere una nuova penna. Può utilizzare la penna per somministrarsi l'insulina anche senza l'uso della memoria della dose.



### La memoria della dose non è attiva o la batteria è scarica.

La memoria della dose non è stata attivata oppure la batteria è scarica.

#### Cosa fare?

Tiri verso l'esterno il pulsante della dose e lo preme di nuovo per attivare la memoria della dose. Se il display continua a non funzionare, vuol dire che la batteria è scarica. Si rivolga al suo fornitore per ricevere una penna nuova. Può continuare ad usare la penna per la somministrazione dell'insulina finché non ne riceve una nuova. *Vedi pagina 28 per le informazioni sulla garanzia.*



### La penna è vicina alla fine del funzionamento

La batteria si sta scaricando e la memoria della dose fra poco non funzionerà più.

#### Cosa fare?

La penna è programmata per durare 4-5 anni. Se la batteria si sta scaricando, sullo schermo scorrerà il messaggio "End" quando controllerà l'ultima dose.

Quando sarà totalmente scarica, la memoria della dose non funzionerà più e lo schermo mostrerà solo il messaggio "End". Dopo breve tempo lo schermo non si riaccenderà più. Si rivolga al suo fornitore per ricevere una penna nuova. Potrà continuare ad usare la penna per la somministrazione dell'insulina finché non ne riceverà una nuova. *Vedi pagina 28 per le informazioni sulla garanzia.*

### Manutenzione

- **Usi NovoPen® 5 esclusivamente** secondo le istruzioni riportate in questo manuale.
- **Non la faccia cadere** o urtare contro superfici dure. Se la lascia cadere o sospetta un malfunzionamento, controlli che la cartuccia non abbia subito danni, come crepe. Nel caso sostituisca la cartuccia con una nuova.
- **Tenga la penna al riparo** dalla luce diretta del sole e non l'esponga a liquidi, alla polvere e alla sporcizia.
- **Non esponga la penna** (senza la cartuccia inserita) a temperature inferiori a -25 °C o superiori a +45 °C. Con la cartuccia inserita, veda le informazioni sulla conservazione nel foglio illustrativo contenuto nella confezione della cartuccia Penfill® da 3 ml.
- **Non tenti di riparare** una penna o di smontarla.
- La batteria ha una durata di quattro/cinque anni e per questioni di sicurezza non può essere sostituita. Quando la batteria si è scaricata si rivolga al suo fornitore per

ricevere una penna nuova. Può utilizzare la penna per somministrarsi l'insulina anche senza l'uso della memoria della dose.

### Pulizia

- **Pulisca la penna solo** con un panno inumidito di un detergente delicato.
- **Non lavi, immerga o lubrifichi la penna**, e non usi prodotti sbiancanti, come cloro, iodio o alcool per pulire la penna, altrimenti rischia di danneggiarla.
- Se vi è insulina sulla parte esterna della penna, **la pulisca prima che si asciughi** con un panno inumidito di un detergente delicato.

## Conservazione

- **Conservi la penna a temperatura ambiente**, con o senza cartuccia inserita nel porta cartucce.
- **Non conservi la penna con un ago attaccato.**
- **Non congeli la penna** con la cartuccia inserita, non la conservi in frigorifero o vicino a un elemento refrigerante.
- **Conservi le cartucce** come descritto nel foglio illustrativo di Penfill® da 3 ml, dove troverà anche le informazioni sulla data di scadenza. La data di scadenza stampata sulla cartuccia si riferisce a cartucce non utilizzate conservate in frigorifero. Non usi mai una cartuccia dopo la data di scadenza stampata sulla cartuccia stessa o sulla confezione.
  - **Conservi la penna possibilmente nella sua custodia.**

## Smaltimento

- **La penna non deve essere gettata** tra i rifiuti domestici.
- **La smaltisca secondo le istruzioni ricevute dal medico, dall'infermiere, dal farmacista o come prescritto dalle autorità locali.** Abbia riguardo per l'ambiente. La penna contiene una batteria al litio, parti elettroniche e materiali riciclabili. Inoltre, si accerti di rimuovere la cartuccia e l'ago prima di gettarla.



NovoPen® 5 è dotata di una garanzia di 3 anni, che include la memoria della dose.

Novo Nordisk garantisce la sostituzione di una penna NovoPen® 5 difettosa. La restituisca al suo fornitore nel periodo di garanzia (3 anni) affinché possa analizzarla. Alleghi la prescrizione medica per la NovoPen® 5.

Nel caso in cui non si seguano le istruzioni, il produttore non potrà essere ritenuto responsabile di eventuali problemi che possano verificarsi con NovoPen® 5.

Nel caso in cui occorra sapere il numero di lotto (LOT) della penna, esso è riportato sul pulsante della dose *come indicato nello schema nella pagina interna di copertina*.

NovoPen® 5, Penfill® cartucce da 3 ml, NovoTwist® e NovoFine® sono marchi registrati di proprietà di Novo Nordisk A/S, Danimarca.

Il marchio CE sui dispositivi medici indica che il prodotto è conforme alle disposizioni previste dalla Direttiva 93/42/CEE sui dispositivi medici. NovoPen® 5 soddisfa i limiti di specificità per la precisione del dosaggio ai sensi di ISO 11608-1. Penne per iniezioni per uso medico, parte 1: Requisiti e metodi di prova.



CE  
0088



© 2013  
novonordisk.com

Prodotto da:  
Novo Nordisk (China)  
Pharmaceuticals Co. Ltd.  
99 Nanhai Road, TEDA  
300457 Tianjin, P.R. Cina

Per:  
Novo Nordisk A/S  
Novo Alle, 2880 Bagsvaerd  
DK

Distributore:  
Novo Nordisk Pharma AG  
CH-8700 Küsnacht

8-4250-83-006-2

  
novo nordisk®